

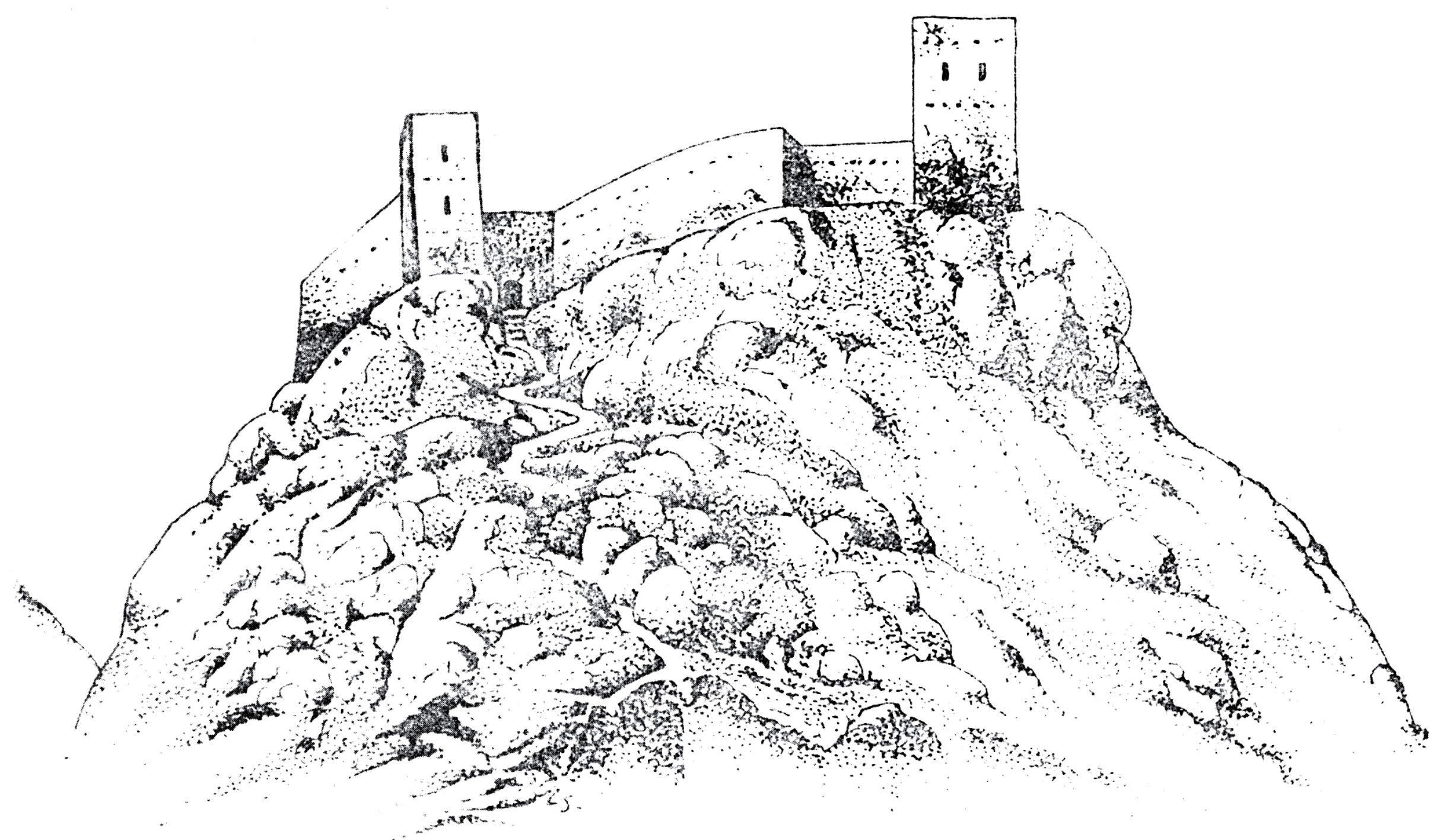
Bèrdia i Mascarat, els castells del sud de la comarca

Al sud-est de la Marina Alta es situava el **hisn de Calb**, un ampli territori que comprenia els actuals termes de Calp, Benissa, Teulada i Senija. Al Llibre del Repartiment, s'esmenten deu alqueries: Portu de Calp, Benayça, Canahor, Lenes, Lleus, Merre, Moraira, Paratella, Senija i Teulada. Els noms de moltes d'aquestes alqueries s'han mantingut en les actuals partides rurals, i en algun cas, com Canor, es conserva inclús una torre quadrangular de possible origen andalusí.

La fortalesa principal d'aquest hisn es situava a ponent de la vila de Calp, quasi a la fita amb el terme d'Altea, sobre un esperó calcari de 253 metres d'altura màxima que controlava el pas del **Mascarat**, l'únic accés cap a les terres del sud sense haver de superar les abruptes serralades de l'interior de la comarca. L'accés a la fortalesa, de la qual a penes queden restes, es realitzava pel costat de llevant; des d'aquí s'arribava a una plataforma més o menys plana on es conserva el mur rectilini d'una torre quadrangular; en total el castell ocuparia una superfície de 750/700 m². La torre està feta de tàpia de morter de calç i còdols, d'uns 4,5 metres d'alçada i 4,8 metres de longitud. Pocs metres en direcció oest es situa un possible aljub que aprofitava un forat natural de la roca calcària.

Després de la conquesta jaumina, la inestabilitat provocada per les revoltes d'Al-Azraq, obligaren a reforçar el castell, dotant-lo d'una guarnició relativament important formada per quinze hòmens. A partir de finals del segle XIII el castell va perdre la seua funció militar i són escasses les referències documentals. Al segle XVI hi va ser construïda al seu recinte una de les torres de guaita de la costa del Regne de València.

L'ampli terme castral d'època andalusina va mantindre els seus límits en època feudal conformant la baronia de Calp; l'any 1386 es va produir la partició d'aquell vell territori que va originar els nous termes de Benissa, Teulada i Calp.



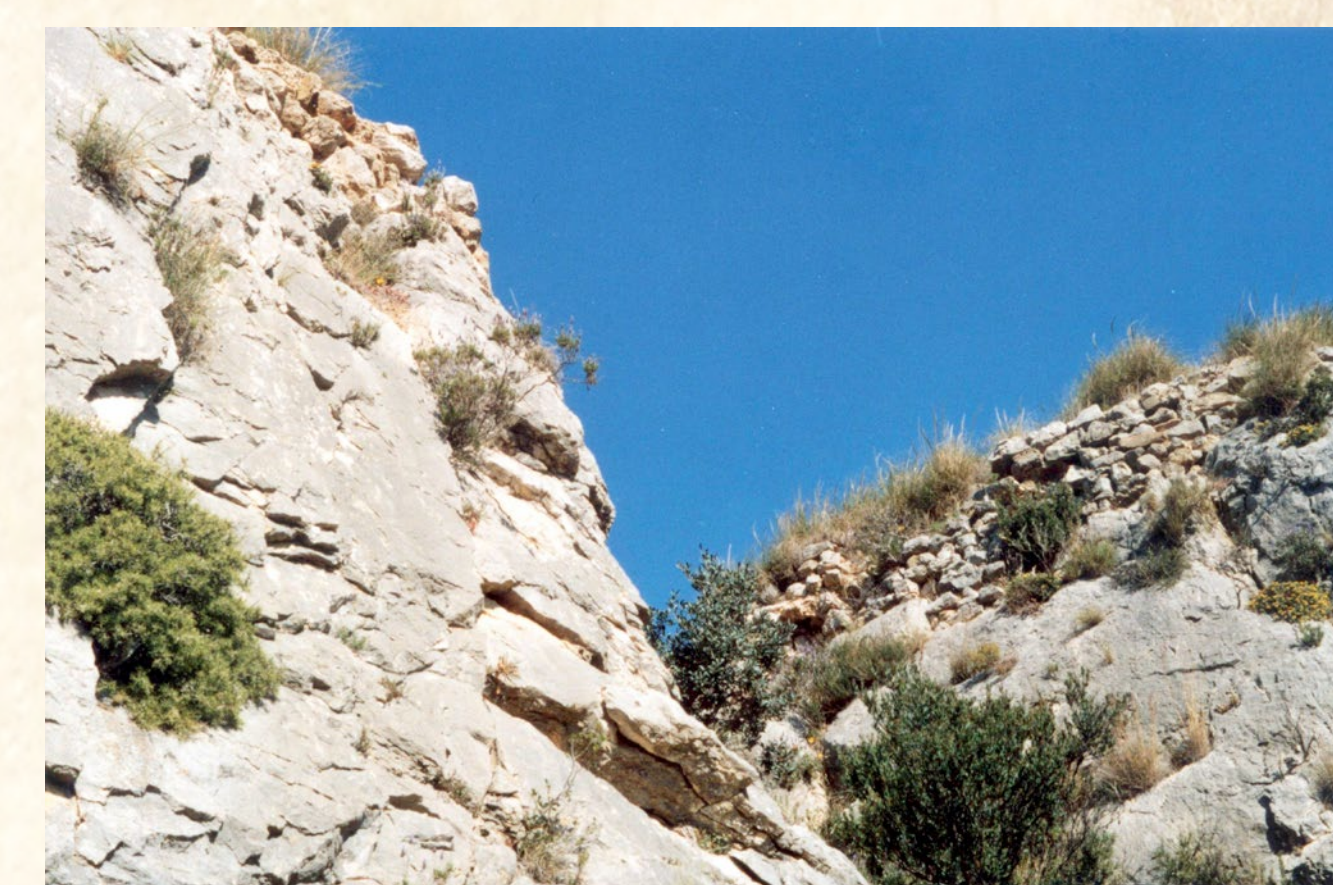
Castell de Calp. Recreació del castell segons L.Serna
Castell de Calp. Recreación del castillo según L.Serna
Castell de Calp. Reconstruction of the castle by L.Serna



Castell de Calp. Mur conservat nord-est de la torre quadrangular
Castell de Calp. Muro conservado noreste de la torre cuadrangular
Castell de Calp. Preserved northeast wall of the quadrangular tower



Castell de Calp. Perspectiva des del sud-est
Castell de Calp. Perspectiva des del sureste
Castell de Calp. View from the southeast



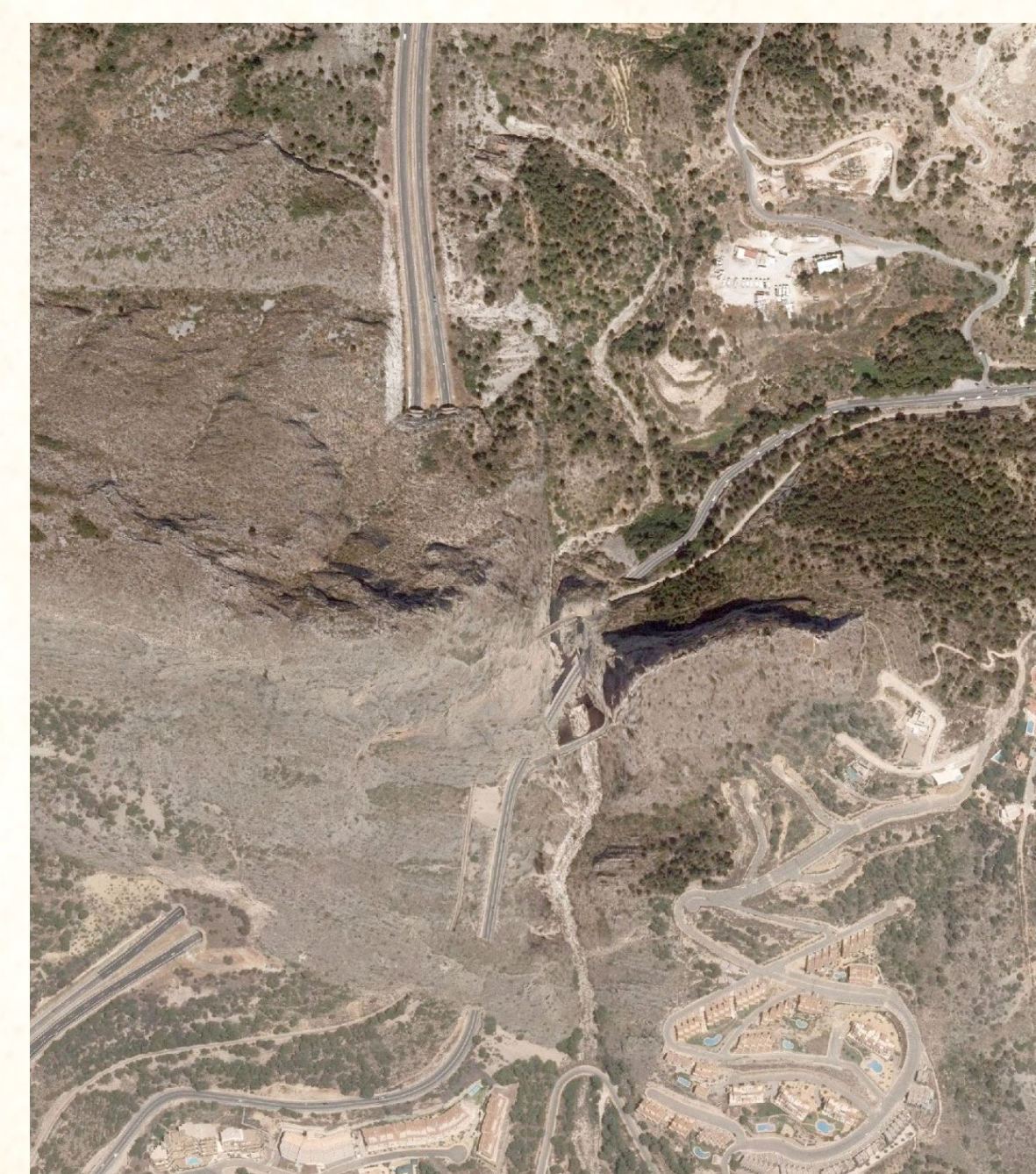
Castell de Calp. Porta d'accés orientada a llevant
Castell de Calp. Puerta de acceso orientada hacia levante
Castell de Calp. Entrance facing east



Torre de Canor. Perspectiva de la torre des de ponent
Torre de Canor. Perspectiva de la torre des de poniente
Torre de Canor. View of the tower from west



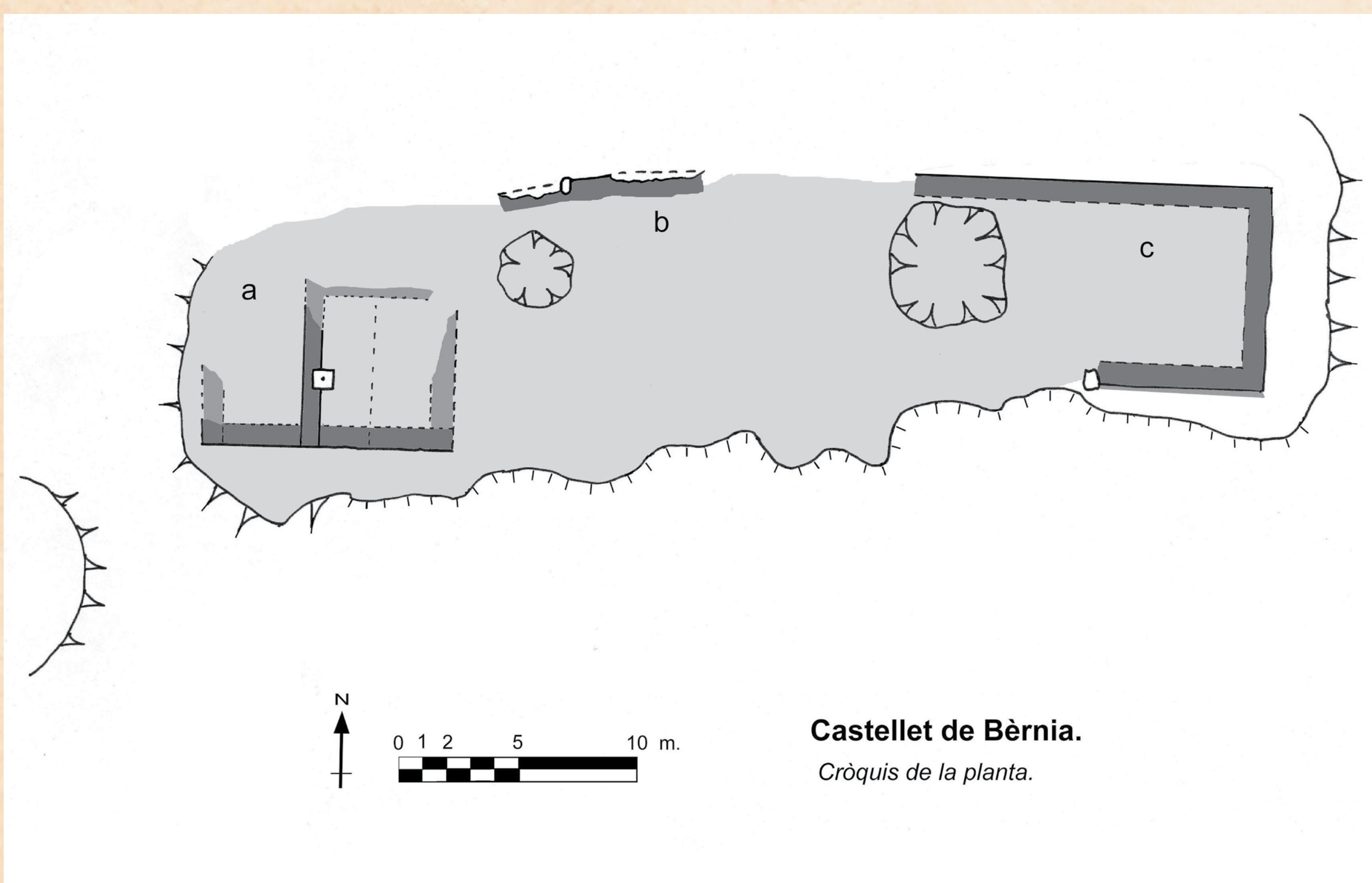
Castell de Calp. Perspectiva des del nord-est
Castell de Calp. Perspectiva des del noreste
Castell de Calp. View from the northeast



Castell de Calp. Vista aèria de l'emplaçament
Castell de Calp. Vista aèria del emplazamiento
Castell de Calp. Aerial view of the location



Castell de Calp. Basament de la muralla.
Al fons la vila de Calp
Castell de Calp. Cimiento de la muralla.
Al fondo la villa de Calp
Castell de Calp. Wall foundation.
The town of Calp in the background



Castellet de Bèrdia.
Cròquis de la planta.

Castell de Bèrdia. Plànol de la planta segons Ribera i Bolufer
Castell de Bèrdia. Plano de la planta según Ribera y Bolufer
Castell de Bèrdia. Layout plan by Ribera and Bolufer

Al cim de l'abrupta serralada de Bèrdia, just sobre la cota dels 1.129 metres, s'alça aquest petit castell, d'origen andalusí, que després de la conquesta feudal va mantindre la seua funció de control fins a mitjans del segle XIV.

Les estructures ara visibles corresponen als basaments de diversos murs que en conjunt s'inscriuen en una planta de forma rectangular d'uns 44 metres de longitud (en sentit est/oest) i uns 8,5 metres d'amplària (en sentit nord/sud); en total, uns 375 metres quadrats de superfície. No es coneixen aljubs; per la documentació sabem que l'abastament d'aigua es feia en grans gerres de ceràmica de les quals se'n troben alguns fragments al castell. La construcció utilitza paraments de maçoneria comuna travada amb morter de calç, i en algun cas morter d'algeps, però també encofrats de blocs calcaris i morter de calç.

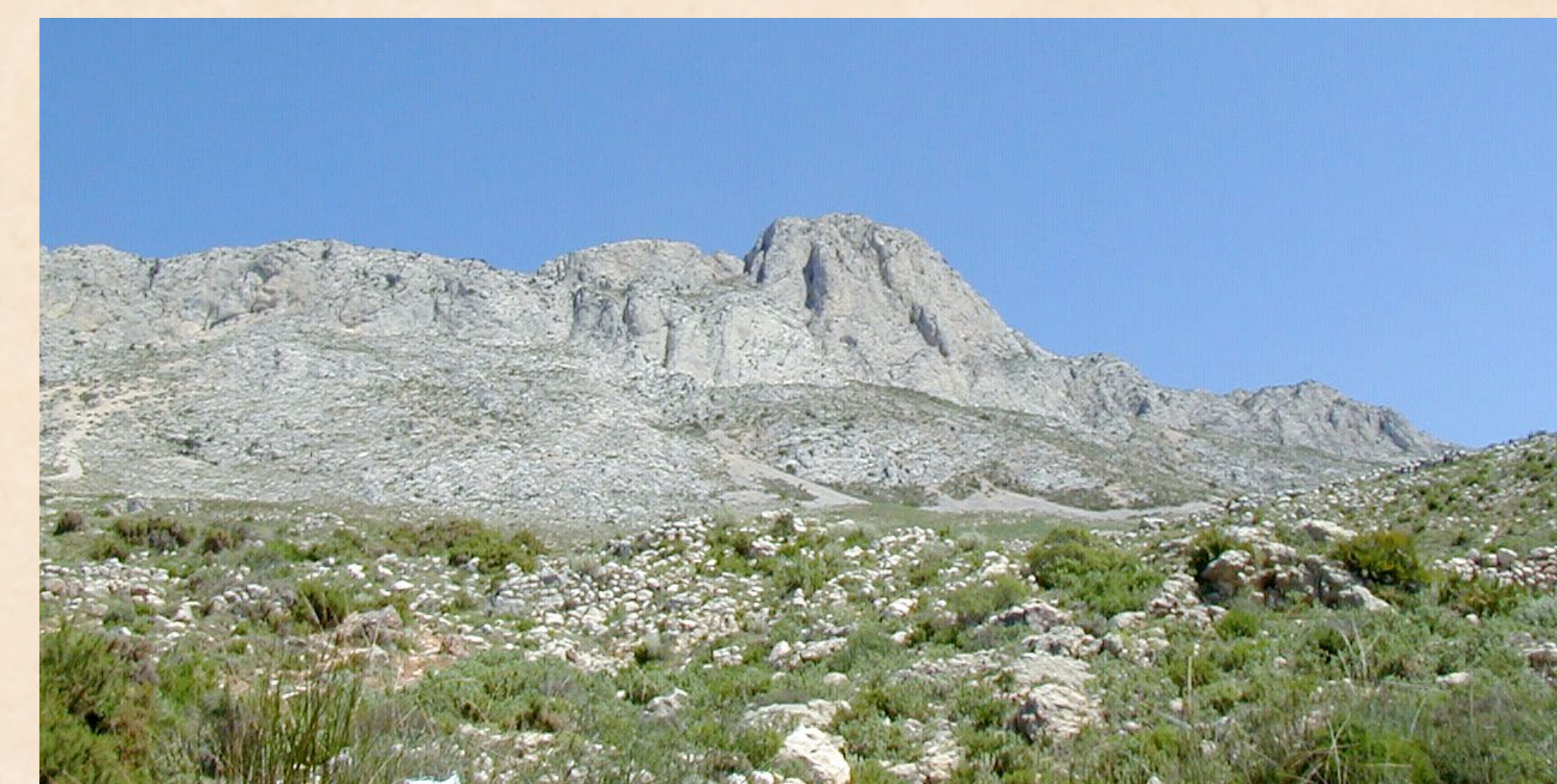
L'accés a la fortificació es realitza des de l'oest per una costeruda senda que en els últims trams, ja sobre la carena, presenta alguna adaptació sobre la roca per a facilitar l'accés, sempre difícil. El castell s'assenta sobre un espai allargassat, separat a ponent per un clot en la roca d'origen probablement natural, però que seria eixamplat intencionadament per millorar la defensa del castell, cosa que dificultava l'accés a la fortificació. A l'extrem oposat, la pròpia orografia marca un fort declivi que configura un collet, el qual separa el castell de la cresteria que continua cap a llevant.

Són prou abundants les referències documentals d'època feudal en les quals trobem el **castell de Bèrdia**. A través d'aquestes cites, el que sempre ha restat ben clar, és l'interès estratègic i de control que Bèrdia va tindre a partir de la conquesta jaumina i fins a mitjans del segle XIV, moment en el qual sembla que la fortificació va ser destruïda per la Corona.

Per a l'època andalusina només disposem de testimonis arqueològics. Així, tant al voltant del castell, com sobre la vessant de ponent, al peu de la fortalesa, són abundants els materials ceràmics de cronologia andalusina que ens permeten datar l'ocupació entre els segles XI i les primeres dècades del segle XIII.



Castell de Bèrdia. Estructures del costat est, amb els crests de Bèrdia al fons
Castell de Bèrdia. Estructuras del lado este, con las crestas de Bèrdia al fondo
Castell de Bèrdia. Structures from the east, with ridges of the Sierra Bèrdia in the background



Castell de Bèrdia. Cim de la serra de Bèrdia des del Fortí (sud)
Castell de Bèrdia. Cima de la sierra de Bèrdia des de el Fortí (sur)
Castell de Bèrdia. The summit of the Sierra Bèrdia from the Fort (south)