

El tresor retrobat d'un corral oblidat. La Casa de Joan del Tossal, de Pedramala: una construcció rural del 1691

Bernat Banyuls i Sala

Passat el temps i recobrada la raó en la seua mínima que no justa mesura, un se'n recorda de la seua infància. Infantesa de la mà d'aquells avis (iaios) que tant ens van instruir mentre corriem i botàvem marges entre bancals, corrals, cases de labor i, ineludiblement, entre tantes... pedres. Sí, he escrit pedres. Aquestes que els majors ens exigien treure del camp recent llaurat i per dipositar-les diligentment en els marges. Les mateixes que queien dels murs i que havíem de recol·locar pretenent esbrinar el buit convenient. Les que igual ens valien per trencar les persistents corfes de les ametlles com per jugar en rierols o barrancs. Vull dir que les pedres sempre ens han acompanyat en la nostra coexistència. Per a bé o per a mal sempre ens hem topat amb elles i hem après a entendre'ns. Aquestes mateixes pedres de hui són, així mateix, coetànies dels nostres pares, dels nostres avis, dels nostres avantpassats. Són, en definitiva, les mateixes que m'han portat a referir-los la història de la casa de Joan del "Tossal".



Foto 1: Vista panoràmica de la Casa del Tossal

De vegades, aquestes pròpies pedres que grapegem amb indiferència o que sorgeixen de sobte davant els nostres ulls, ens ofereixen autèntics tresors. Potser mai les valorarem en la seua justa mesura ("Pedra-mala"), però afortunadament i invariablement han estat amb nosaltres i mai, el temps ni ningú, ens les va bestrare. La fortuna ha fet possible que avui puguem mostrar-los la història d'unes pedres que, modestament, van iniciar la seua marxa en els ja distants anys del 1600.

Tot va començar, o millor hauríem de dir, tot va reparèixer davant nosaltres sota unes breus lletres de José Luis Luri Prieto i José Antonio Sala¹ en el seu primer tom de la història de Calp. Exposava en la seua pàgina 17:

"Sobre el terreny, els diumenges matinals ens van regalar, amb la seua frescor, punxant les breus serres i les poques partides sense explotar. Diumenges matiners d'espardenya i entrepà, càmera fotogràfica i plànol. Com a caçadors sense armes, endinsant-nos pels vells camins que va respectar la urbanització tan escassament. De vegades ens topem en l'enclavament escollit amb un munt de pedres esquerdejades d'argamassa i els pocs fragments d'un gibrell, únics vestigis per record d'una construcció desapareguda després de les paleres.

Per a nosaltres va ser un veritable regal, després de vèncer un interminable repetjò en "Terra Orella", el trobar-nos amb una casa ruïnosa, inhòspita, que guardava per a si, en una tímida llegenda, la data de la seua edificació. Potser, molt probablement, per què

no, es tracte de la més antiga caseta calpina, sense ofendre a totes les que reposen en els fonaments i emmurallades d'altres posteriors habitatges reconvertis.

El seu "alarife"² havia tingut a bé imprimir la seua data de construcció amb grafia rànica i diluïda: "anno 1671", per remembrança del seu assoliment, sabedor que la tosca llar que amuntava amb pobres mitjans, pedres, canyes i fang, finalment li sobreviuria".³



Foto 2: Pedra cantonera amb l'any escrit

Aquestes agraciades paraules les rellegíem en el seu temps sense que aconseguiren major protagonisme. El destí, hui com ahir, persistentment, és antulladís i va voler que en una conversa mantinguda amb els vostres/nostres paisans Teo Crespo i Antoni Banyuls ens feren veure la categoria de tal troballa. Embardissats com estem en l'estudi i conservació de les Cases de Torrat a la partida de la Cometa,⁴ a Calp, i de la seua ermita (perseguint el camí obert per la vostra bellíssima Ermita de Santa Anna)⁵ ens va vindre al cap, en conversa anàloga, el descobriment de la casa de Joan del Tossal.

Aquest paratge està en el mateix límit entre Benissa i Calp. Sabem que en l'avanç cadastral del 1916 apareix com a habitatge situat a Calp a nom de Juan Baidal⁶ Ripoll. El 1960 segueix pertanyent a Calp i a nom de José Baidal Sendra, però en l'actualitat, concerneix al vostre terme de Benissa.

Aquesta família Baidal (de malnom "Tossal") no l'hem poguda localitzar en l'instant d'escriure

aquestes línies.⁷ I ens agradaria molt poder parlar amb algun descendent que pogués ampliar algunes dades que ens aprofitarien per a un estudi més complet i ulterior a càrrec de Teo Crespo, Antoni Banyuls o el mateix José Luis Luri. Però mentre apareixen els últims "Tossal" sí vos podem anticipar algunes dades.

En primer lloc, hem de reconèixer alguna dificultat a documentar l'any exacte, ja que la grafia del segon dígit és complicada. Luri la situa l'any 1671 i Crespo, més aviat el 1691. Banyuls, per altra banda, veu molt més probable que la data corresponga a l'any 1691, i això en poder incloure les obres d'edificació en el context dels primers símptomes de recuperació que entre els anys de 1686 i 1690 va experimentar la llarga crisi del s. XVII, així com pels mateixos trets arquitectònics de la darrera estructura afegida al conjunt, on es troba la data en una pedra cantonera: un riurau d'un ull que desenvolupa, obertes a l'exterior, tant activitats de treball com funcions domèstiques (llar, bancada), tipologia aquesta molt improbable encara en una data tan primerenca com la del 1671. No obstant això tots estem d'acord que la casa va ser edificada en fases successives i sobre estructures anteriors que podrien pertànyer a un corral o un assentament molt antic com podria indicar l'aljub, en part excavat a la roca, que existeix a pocs metres de la casa i junt amb l'era situada en el bancal superior.

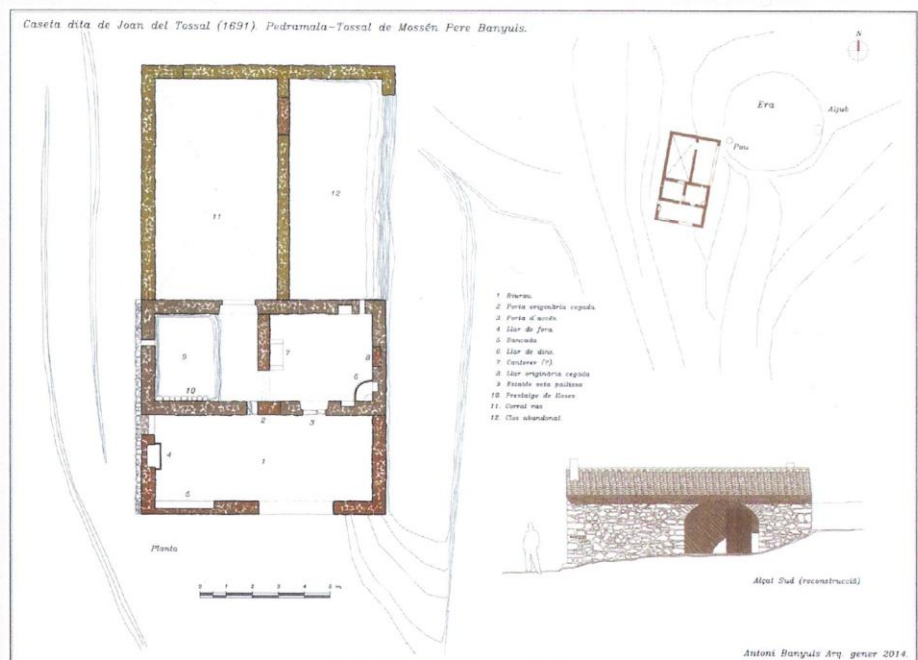


Foto 3: Reconstrucció en planta i alçat frontal de la casa del Tossal



Foto 4: Dibuix de la pedra cantonera amb l'any escrit

Si repassem una mica la història⁸ (i desgraciadament ho haurem de fer de forma molt breu) recordarem que al segle XIII, els habitants àrabs d'aquestes contrades s'agrupaven en petites alqueries o circumscrits assentaments d'una o dues cases en paratges tan immediats i coneguts com Benissa, Calp, Teulada, Benimarraig, Paratella, Canor, etc.⁹ Alguns d'aquests paratges, a partir de la conquesta cristiana, anaren abandonant-se, al mateix temps que els nouvinguts es concentraven en llocs cada vegada més fortificats (s. XII-XIV). El camp cada volta era més perillós per les incursions dels pirates. Aquests novíssims repobladors es van establir en les antigues alqueries transformant-les en llocs fortificats¹⁰ que van donar pas, posteriorment, als nuclis poblacionals que avui coneixem. Els llocs menys convenients van ser els costaners pels seus grans perills d'ultramar o de salubritat (en el cas de Calp), per la qual cosa els que es van instal·lar aquí ho van fer en última instància i intentant retirar-se en tant que fóra possible de la costa i de l'horitzó d'uns altres. Comes, barrancs, fondals i... tossals!

Hem de precisar que les propietats de la terra es mantenien, en gran proporció en mans dels antics pobladors, ja que el règim feudal, amb el seu procediment emfitèutic o censal (similar al lloguer amb possibilitat de transmissió a hereus), s'instituiria després de la repoblació. Amb això es disposava en aquella època d'una gran part de terres encara ermes o sense conrear per la qual cosa la ramaderia tenia totes les opcions per convertir-se en la primordial indústria. En temps de Jaume I ja ho era ací, ell va deixar a un "*banu-isa*" alliberat per pasturar per les muntanyes des de Tàrbena als Lleus. Com que abans anaven a peu no tenien en compte les muntanyes i barrancs com ara. Aquesta activitat emergent als segles XVI i XVII va propiciar la creació d'un gran

nombre de corrals¹¹ que permetien recollir animals en les mateixes pastures i abric als seus propietaris que vivien ben protegits dins les muralles del poble.

Aquests corrals van evolucionar o van ser complementats amb petites edificacions, generalment adossades com és el nostre cas, que van donar formació a les primeres cases de camp o de labor, conformant en gran manera, les que hui coneixem. Algunes d'aquestes primitives construccions van donar pas a edificis més complexos per a l'època i que van configurar l'estètica present dels nostres camps (incloent els més tardans riurats). A Benissa recordem, com a simbòliques, la Casa del Tros de Llenes, del Tros de Berdica i una infinitat d'elles que subsisteixen fins hui.¹²



Foto 5: Detall d'una murada de la casa i l'adossament al cos central. La paret d'aquest (a la dreta de la imatge) no enllaça directament amb el possible riu-rau, tractant-se per tant d'un afegit posterior més o menys coetani.

Tornant a la nostra casa de Joan del Tossal, ens hem de fixar en el seu cognom Baidal que, com molts recordareu, va ser el dels pocs moriscs que van aconseguir quedar-se entre nosaltres perllongant el llinatge fins avui en dia. Imagineu, per un moment, que els Baidals actual foren els descendents d'aquells moriscs? Imagineu que haguérem tingut la sort que mantingueren la propietat des d'aquell llunyà 1600 fins als nostres dies. Meravellós, no? En ple Tossal de Mossèn Banyuls, el nostre avantpassat imaginari va resoldre un bon dia apinyar un grapat de pedres en les quals va dipositar tot el seu orgull en deixar-nos constància de la data. Era una forma de ratificar-se, com volent deixar-nos el seu clam de sana vanitat amb l'esperança que el superés en el temps. Un crit que avui (segle XXI) ens arriba com a ressonància del seu passat, i de la seua preexistència.

La casa tenia tot el que havia de tenir. Un gran corral per als animals al qual una posterior obra li permetria assentar el seu pobre habitatge. Com tot llogaret que permetés la subsistència precisava d'un pou o d'un aljub i, potser, l'existència d'un antic aljub ja allí –que compta amb un “qanat”¹³ o cava tan curiós com rar i que precisa d'un millor estudi– fou definitori per establir-se a les darreries del s. XVII en aquell indret. Amb tot, tenim també referències d'un altre pou al costat de la casa que no hem pogut localitzar a la data.



Foto 6: “qanat” o cava? Aquesta conducció d'aigua està davall d'un bancal. Sense dubte, es va haver de treballar abans.

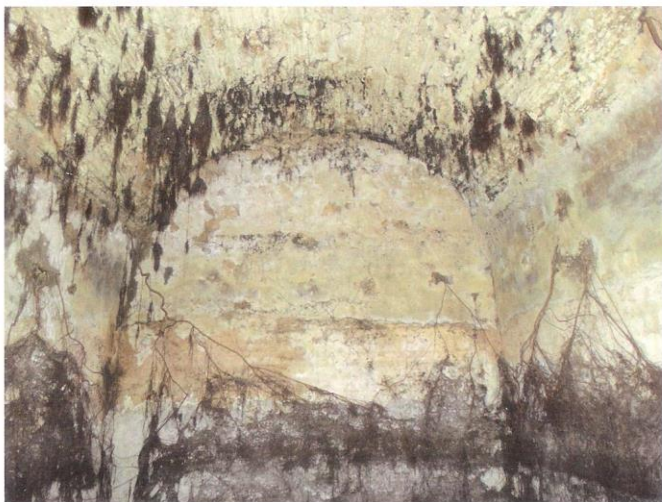


Foto 7: Aljub

Com veiem, aquestes pedres no tenen el senyoriu de la gran casona o d'una casa de tros, però ens ha llegat tota una Bíblia del que va ser l'arrencada del nostre patrimoni rural. Amb ella aconseguim

“veure” i entendre d'on venim. Tenim, per fi, una casa documentada a l'origen i el que en nombroses ocasions hem pogut llegir i estudiar. Ara sorgeix hui davant els nostres ulls com a tresor retrobat. Com una prova documental i palpable del nostre passat.

Actualment, sota la responsabilitat del poble de Benissa, correspondria incloure aquesta casa al catàleg de Béns i Espais Protegits del Pla General i aconseguir una mica de temps perquè Teo Crespo i/o Antoni Banyuls aconseguiren realitzar els estudis oportuns que permeten corroborar la troballa. Sé i som coneixedors els qui estimem el nostre patrimoni que sou gelosos del mateix i gràcies a això, la nostra comarca pot, encara avui, conèixer i estudiar fites transcendents de la nostra història sense sortir de Benissa. Disposeu també, de dos dels més importants investigadors i estudiosos del patrimoni rural i per això, no hauríeu d'abandonar en l'oblit aquesta pertinença tan significant i inèdita que us he intentat presentar hui.

Amb aquesta aspiració i amb la seguretat que podeu disposar de José Luis Luri i de mi per a tot allò que siga menester, aprofite la col·laboració que ens brinda la comissió festera per desitjar-vos unes bones festes que innegablement retronaran en aquell arcaic i atrotinat Tossal de Mossèn Banyuls on, un bon dia, fa aproximadament 350 anys, algú gargotejà sobre una pedra la data de la seua epopeia, una anella més... de la nostra pròpia història.

Bones festes.

Bernat Banyuls i Sala

Membre de l' Institut d'Estudis Calpins.
President de l'associació “gent de la Cometa”

Correu electrònic: bernat@arrakis.es
Cases de Torrat. Calp. A primeries de l'any 2014

Agraïments:

A **José Luis Luri Prieto i José Antonio Sala Jorro**, per vertaders pares de la criatura i la seua aportació fotogràfica.

A **Teo Crespo i Antoni Banyuls**, per la seua col·laboració, la seua paciència, pel treball de planimetria i grafisme, a banda, de les mil una correccions, però sobretot per l'estima que tenen per aquesta terra.

A **Andrés Ortolá Tomás** per correccions fotogràfiques i per disposar al nostre abast del fons documental més gran del Calp.

A **Joaquín Tur Bañuls** per les seues aportacions de la família del "Tossal".

A **Vicent L. Ibañez Roselló**, per les correccions d'estil i els seus consells. Però sobretot, per amic.

Moltes gràcies.

- 1 LURI PRIETO J.L. & SALA JORRO J.A., *Calpe, tierra y almas* (tres toms). En els dos primers volums s'enumeren, cataloguen i daten totes les cases de camp del terme de Calp, sent hui en dia l'inventari més complet d'aquest tipus de patrimoni. El primer volum està en projecte de reedició en trobar-se totalment esgotat des de poc de temps després de l'edició.
- 2 ALARIFE. De l'àrab Hispano. *Al'aríf*, i aquest de l'àrab clàssic "aríf" expert. R.A.E.
- 3 Traducció de l'original escrit en castellà. LURI PRIETO J.L. & SALA JORRO J.A., *Calpe, tierra y almas*, vol. 1, p. 16-17.
- 4 Hui dia la partida de la Cometa abraça una gran extensió de terreny englobant noves urbanitzacions que prenen el nom d'aquesta. En aquest treball ens referim com a sinònim de la tradicional denominació "Cases de Torrat". Encara que històricament se la nomenava amb altres mots: Regaig, Cometa del Oro, Llomber (o Llomers).
- 5 CARDONA IVARS, J.J. (Coord.) (2013), *L'ermita de Santa Anna de Benissa (1613-2013). 400 anys d'història i devoció*, Edicions Riurau.
- 6 JOSÉ LUIS LURI – JOSÉ ANTONIO SALA. *Baydal o Baidal. Cognom d'origen morisc portat per individus pagans que no resultaren expulsats pel decret de 1609. S'estén per Senija i Benissa, d'on recalen a Calp*. CALPE TIERRA Y ALMAS. VOL I, pag-76. Segons JOAN JOSEP CARDONA I IVARS. *Baidal. "Segurament estem davant del cognom benisenc més antic i arrelat al nostre territori malgrat que aparega als nostres registres l'any 1634...ELS COGNOMS I MALNOMS DE BENISSA . HISTÒRIA DE LES FAMÍLIES*. (1998). Pàg.32-35
- 7 Sempre, en la meua família de la Cometa, he escoltat parlar d'un tal "Joan del Tossal", però que jo mai he arribat a conèixer

(o recordar-lo). Si que sé que li precedia el mot de "tio", i a més la casa està ubicada, com he dit, en el tossal de Mossèn Banyuls, per la qual cosa que crec suposar estaria casat amb alguna "Banyuls" o "Torrat" parenta més o menys llunyana d'un servidor.

- 8 FERRER NAVARRO, R.. REPOBLACIÓN DE TIERRAS ALICANTINAS POR JAIME I. Pag 33-48
- 9 Vegeu BANYULS i PÉREZ, A. & PASTOR I CRESPO, J. (2005), "Les cases de Tros a Benissa (La Marina Alta): els orígens d'una arquitectura per a la transformació agrària del territori al set-cents", *Canelobre* 49, un excel·lent treball que ens introdueix a la gran història de les cases de tros i a l'estructura del territori de l'antic castell de Calp
- 10 BANYULS I PÉREZ, A. & CRESPO MAS, T. (2010) "La Torreta de Canor (Benissa, País Valencià): una torre d'alqueria dels s. XII-XIII", *Recerques del Museu d'Alcoi* 19 (2010): 125-134
- 11 BANYULS i PÉREZ, A. & PASTOR I CRESPO, J. (2005), "Les cases de Tros a Benissa (La Marina Alta): els orígens d'una arquitectura per a la transformació agrària del territori al set-cents", *Canelobre* 49: 105.
- 12 BANYULS i PÉREZ, A. & PASTOR I CRESPO, J. (2005), "Les cases de Tros a Benissa (La Marina Alta): els orígens d'una arquitectura per a la transformació agrària del territori al set-cents", *Canelobre* 49: 108-120.
- 13 Sobre l'existència de qanats al terme de Benissa, vegeu CRESPO MAS, T. & BANYULS I PÉREZ, A. (2010), "Un possible qanat prop de la "Font del Catnar" (Benissa, País Valencià): la confirmació arqueològica d'una hipòtesi filològica?", *Recerques del Museu d'Alcoi* 19: 115-124.