

LES CASES DE TROS A BENISSA (LA MARINA ALTA): ELS ORÍGENS D'UNA ARQUITECTURA PER A LA TRANSFORMACIÓ AGRÀRIA DEL TERRITORI AL SET-CENTS

Antoni Banyuls i Pérez

Joan Pastor i Crespo

1. INTRODUCCIÓ HISTÒRICA. L'ESTRUCTURA DEL TERRITORI I LA PROPIETAT DE LA TERRA.

L'existència d'alqueries o petits assentaments agrupats d'habitatges rurals i terres conreades en el territori de l'antic terme del Castell de Calp (Benissa, Calp i Teulada) es coneguda des de temps de la mateixa conquesta i fundació de l'Antic Regne. Les alqueries de "Paratella", "Benissa", "Teulada", "Benimaraix", "Calp", "Albinen", "Lenes", "Benimagur" i "Canahor", (LLOPIS BERTOMEU, V.; 1953), apareixen referenciades entre 1249 i 1277 en donacions fetes als primers repobladors com heretats en plena propietat amb el seu "terme", o àmbit geogràfic vinculat, i pertinences.

Molts d'aquests assentaments serien abandonats com a lloc estable d'habitatges al llarg dels segles XIV i XV al ser lentament desplaçada i substituïda la població musulmana existent la qual, en un accelerat procés decreixent, encara ocupava al 1381 alguna d'aquestes antigues alqueries com Lleus (CAMPÓN GONZALVO, J.; 1987). Els intents senyorials de concentració d'aquesta comunitat en el nucli urbà de Calp acabarien per comportar la seua definitiva despoblació.

Els nous pobladors es concentrarien sobre tot en les antigues alqueries de Benissa, Calp i Teulada que esdevindran els principals nuclis urbans fortificats —tot i forçant la partició de l'antic terme— després de la fallida de l'intent de fundació d'un nou poblament estable a Ifach, abandonat definitivament al segle XV que beneficiaria sobre tot a Benissa on es concentrava el major pes demogràfic.

La situació geogràfica litoral de la Marina, de terra de frontera i força exposada, feia difícil l'estabilitat ja des del segle XV fins ben entrat el segle XVII, especialment però a la centúria del cinc-cents (BANYULS, A.; BOIRA, J.V. i LLUESMA, J.A.; 1996). L'obstacle dels perills de la mar comportaria una població reduïda a les tres viles murades i l'absència de l'habitatge rural. En 1551 s'afirmava:

Benissa. Casa del tros de les Calcides. Detall de la torre.

"... que totes les terres e poblacions de la dita baronia de Calp, en les quals al present y ha pobladors, son tansolament Calp, Beniça y Teulada, y en dita baronia no y ha altre loch ni terra poblat ni poblada ..."

"... que totes les dites terres, es a saber Calp, Beniça e Teulada son terres molt poques e de poch pobladors ..."

La propietat de la terra en una part considerable s'havia mantenes en mans dels descendents dels antics pobladors, ja que el règim feudal de les senyories a l'antiga baronia de Calp havia estat establert anys després de la repoblació. Les terres ermes o incultes, l'altra gran part del territori, de propietat senyorial podien ser establertes en règim emfitèutic, essent aquest el característic contracte senyorial valencià mantenes en la societat de l'Antic Règim que comportava la cessió del domini de l'ús per posar-se en explotació o per a herbatges de pastura dels ramats a canvi d'un cens anual, una quasi propietat que fins i tot podia ser transmesa a tercers amb l'autorització senyorial. Havia estat un dret adquirit al territori de l'antiga Baronia l'ús lliure dels herbatges de les terres incultes des de temps de la conquesta. Activitat aquesta darrera que tindria a Benissa un fort desenvolupament per damunt de l'activitat agrària, donades les condicions geogràfiques i de població del terme de Benissa, d'una gran extensió front a altres termes de la comarca i d'escassa densitat de població fins el segle XVIII.

Aquesta activitat emergent, sobretot entre els segles XVI i XVII, va afavorir la construcció de corrals, estructures arquitectòniques elementals destinades al tancament i protecció dels ramats, en aquells indrets de terres ermes, geogràficament situades a prop de la muntanya —Lleus, Benimallunt i Canor— i a la zona de la vessant litoral —Fanadix— del terme de Benissa, i comportaria no pocs plets a causa del pasturatge en terres conreades i també per la reducció de les terres de pastura de propietat senyorial que suposaven els intents d'establiment de terres ermes portats a cap pels senyors feudals (IVARS I CERVERA, J.; 1987).



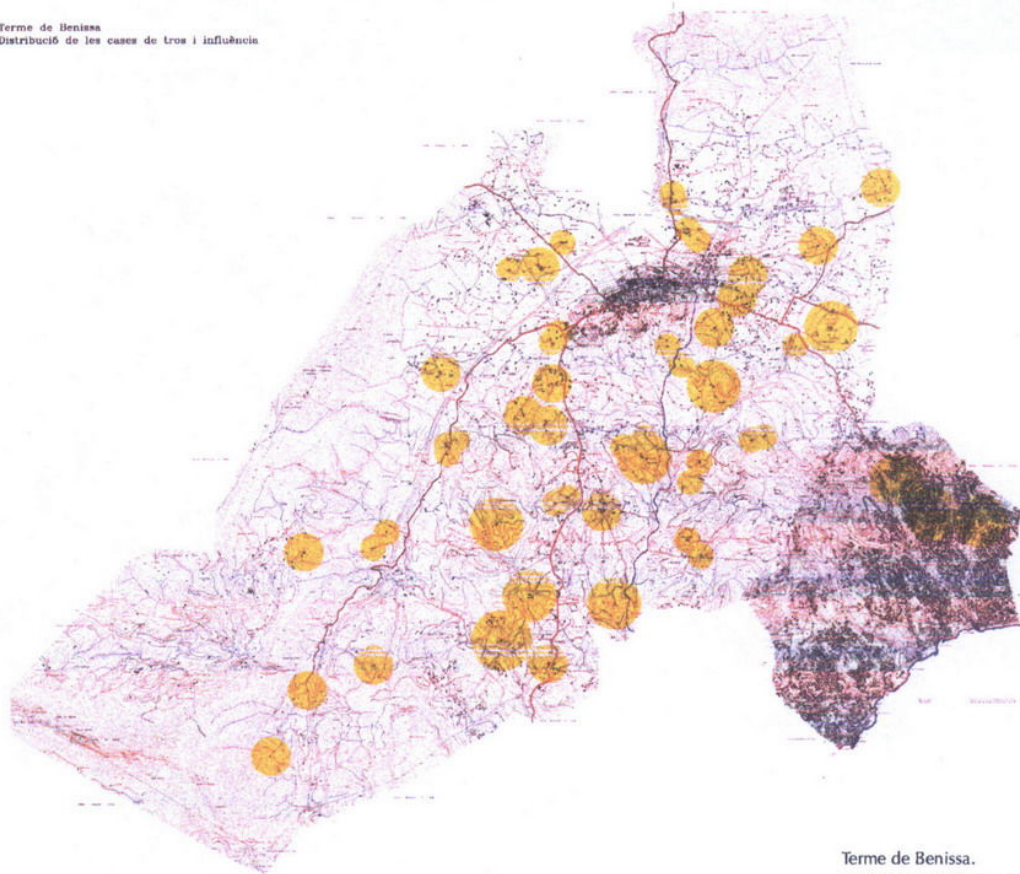
Corral de Verdú.

És generalment conegut el fort increment de la producció agrària durant el segle XVIII a tot el País Valencià, sobretot per l'especialització en conreus mes rendibles amb produccions destinades al mercat, que no apareix de sobte si no com un desenvolupament que arranca en les darreres dècades del sis-cents. A la Marina Alta i en el cas específic de Benissa és cap a la segona meitat de segle quan s'experimentà d'una manera important aquest procés d'expansió agrària tot i que a finals del segle XVII i principis del XVIII existeix constatada ja una ocupació territorial del camp en alguns casos amb assentaments rurals estables de vivendes agrupades, seria el cas dels assentaments a les partides rurals de Lleus, Pinos i Benimarco, pròxims a prototipus quasi urbans on apareix un espai comú i es basteix una capella o ermita que estructura aquests nuclis de població amb vocació de residència permanent.

El minvament, a la segona meitat del segle XVII, dels perills i continus desembarcaments del corsarisme nord-africà —els darrers en 1637 i 1744 a Calp— beneficiarien eixa nova conjuntura econòmica amb la millora de la seguretat del tràfic marítim i la colonització del camp



Terme de Benissa
Distribució de les cases de tros i influència



Terme de Benissa.
Distribució de les Cases
de Tros i influència.

desapareguda a l'època medieval. Inicialment es feu en eixes partides rurals coincidents amb aquelles velles alqueries més allunyades del nucli urbà de Benissa. No son, però, aquests assentaments, tot i que per una necessària visió de conjunt cal fer referència, l'objecte d'aquest treball. És una altra forma d'ocupació del territori rural el que centra l'interès d'eixe procés de transformació del paisatge agrari, estretament vinculat a la romputa dels erms que s'opera al Set-cents a Benissa, la Casa de Tros. Els Trossos, esdevindran entitats agràries de referència territorial articulades a les antigues vies de comunicació amb una concentració de propietats rústiques entre les vuit i vint hectàrees per a la seua rendible explotació, caracteritzats per l'existència d'una arquitectura estretament vinculada a la transformació i producció de la finca de la que pren el nom que arribarà a definir, conjuntament amb els assentaments rurals esmentats, l'estructura territorial de Benissa fins la primera meitat del segle XX.

L'aparició d'aquesta arquitectura rural és de gran interès per ser en aquest moment on apareixen els patrons per a l'arquitectura rural d'aquest espai geogràfic que eclosionaria i tindria el seu punt àlgid en la segona meitat del segle XIX.

Com hem esmentat, als territoris de senyoriu com el cas de la Baronia de Calp (Benissa, Calp i Teulada) la forma característica de cessió de terres havia estat l'emfiteusi en els establiments de terres propietat del senyor. Però, hem vist que a Benissa la repoblació medieval havia estat afavorida principalment per donacions de propietat directa i lliure que propiciava que un bona part de la terra romanguera al Set-cents en els descendents més o menys directes d'aquells primers pobladors, terratinents urbans, alguns amb aspiracions de noblesa, que a més des d'aquell temps havien configurat l'oligarquia local ocupant els principals càrrecs municipals i estaments eclesiàstics amb les consegüents prerrogatives que per a aquests grups familiars ascendents podien propiciar. Durant el segle XVIII, els Feliu, Ivars del Pobil, Torres, Morell, Piera i Avargues (CARDONA IVARS, J.J.; 1998) configuren les principals famílies de

terratinents, propietaris directes de terres no subjectes a rendes feudals i, en menor mesura, propietaris emfitèutics de terres censals de la senyoria, que acumulen i exploten la quasi totalitat del domini de la terra de l'ample terme municipal de Benissa i molta dels altres pobles de la Baronia. Estratègies matrimonials havien permès el manteniment i reconstrucció d'herències impedit la fragmentació del patrimoni familiar. L'il·lustrat Antoni Josep Cavanilles, en les seues "Observaciones..." publicades al 1797 deia de Benissa:

"La agricultura hubiera hecho más progresos en Benissa, si las fortunas del pueblo se hallasen distribuidas á lo ménos entre la mayor parte de los vecinos; si todos ó los más tuvieran alguna propiedad; mas ahora... casi todos son jornaleros, y no hay mas de un corto número de ricos, dueños de quanto producen los campos de Benissa, y buena parte de los de Teulada y Calp."

Aquesta explotació no es feia directament si no mitjançant modalitats d'arrendaments consuetudinaris peculiars o parceries a tercers, llauradors que conreaven per ells mateix i amb ajuda de jornalers la terra —sols en algun cas aïllat (el Tros Vell) sembla que tradicionalment havia estat explotat per mà d'obra assalariada— obtenint els terratinents amb aquestes fórmules jurídiques peculiars unes rendibilitats altes per a la gestió del seu patrimoni agrari. La conjuntura de l'augment dels preus de la producció al segle XVIII donà l'empenta decisiva per a l'enriquiment d'aquesta burgesia urbana que concentrava la propietat de la terra i va afavorir la reinversió d'eixes rendes en noves transformacions agràries de les terres incultes, desplaçant així clarament la superioritat en el segle anterior de la ramaderia. Aquest fet provocaria l'aparició de la construcció de vivendes especialitzades per a optimitzar aquestes grans concentracions agràries: les Cases de Tros, i fins i tot comportaria també l'adequació d'estructures arquitectòniques existents destinades al ramat per a la seua reconversió en aquestes Cases de Tros d'explotació agrària. El cas de la Casa del Tros de les Calcides n'és un interes-



Benissa. Casa del Tros del Corral de Morell.

sant exemple d'aquesta transformació que la rompuda i renovació agrària de terres de pasturatge condiciona l'aprofitament d'antigues d'estructures arquitectòniques pertanyents a un corral del segle XVI. Un altre cas, reflectit en la mateixa toponímia, ho trobem en el "Tros del Corral de Morell" a prop de les "Mallae" en Benimarraig o la Casa del Corral del Conquet a Lleus. Fan evident, els topònims, l'origen d'aquestes terres com a herbatges per a la ramaderia en els segles anteriors al XVIII i els assentaments com preexistències de corrals complementats més tard amb l'habitatge.

El fenomen de la concentració agrària té també el seu equivalent urbà, en les inversions fetes en adquisicions i reforma de bens immobles, les agregacions parcel·laries de cases en el nucli urbà de Benissa a mans d'aquests propietaris son significatives i els hem tractat pun-



tualment en altres treballs (BANYULS I PÉREZ, A.; 1995), així com en l'espectacular augment demogràfic per la favorable conjuntura econòmica i la necessària mà d'obra per a les rompudes i els processos d'extensió de la superfície de les terres conreades, amb les difícils tasques d'abancament que suposava adequar l'estructura d'un medi físic fortament condicionat pels forts relleus topogràfics (PASTOR, J.; 1998). Hom pot entreveure la importància de l'extensió urbana de Benissa, fora murs, al segle XVIII, recolzant-se en els camins que connectaven la vila murada amb l'aïllat Convent Franciscà bastit el 1611. Vivendes aquestes de jornalers que contrastaven amb les reformades pels hisendats locals en el cor de la vella ciutat. Cavanilles també en fa referència en la seua visita realitzada a Benissa al 1792:

"No ha dos siglos tenia Benisa 200 vecinos, y hoy pasan de 800, alojados en casas pobres y de mal gusto, que forman largas calles paralelas: hay algunos edificios decentes donde habitan los hacendados, y en las extremidades de la villa dos Iglesias, la Parroquial y la de los Padres Franciscanos."

L'abolició de les senyories i els processos de desamortització en el primer terç del segle XIX no faria més que fiançar la posició d'aquesta burgesia urbana ascendent en llarga pugna contra els drets jurisdiccionals dels senyors que es vrien afavorits per l'adquisició de moltes de les terres propietat de la senyoria que passarien a mans del municipi.

Les rompudes de terra com a conseqüència del nou caràcter comercial de l'agricultura, sobre tot al segle XVIII, s'orientaven a Benissa al conreu de la vinya, el blat, l'ametller i les figues. Altres cereals, les llegums, oli i garrofes tenien un caràcter més d'autoabastiment.

El conreu de la vinya per a la producció del vi o de la pansa, començava a tindre un mercat creixent, però no seria fins el segle següent quan el comerç de la pansa a la comarca de la Marina alcançaria el seu punt més àlgid amb importants implicacions, com veurem, d'adaptació de les Cases de Tros a l'especialització d'aquesta producció.

L'oliva i la garrofa experimentaven també un augment considerable. Aquesta darrera per les seues excel·lències com a farratge de la gran quantitat de bestiar de treball necessari per efectuar eixes rompudes. Essent les dues Marines unes de les principals comarques productores al País Valencià, (ARDIT, M.; 1990).

El nostre interès es centra, però, en estudiar l'arquitectura necessària per fer possible aquest procés d'expansió agrària. Més quan la manca d'antecedents tipològics i tradició de vivenda rural fa del tot interessant el moment, com es produeix el nou tipus de vivenda rural vinculada al domini de l'espai de l'explotació que juxtaposa les funcions d'habitatge, de factoria-magatzem i de tancament de ramats, donant lloc a una arquitectura altament específica adaptada a unes condicions culturals, d'herència constructiva i també a uns condicionants de l'estructura del medi físic i d'una economia agrària expansiva, d'explotació del territori amb circumstàncies específiques a Benissa les quals hem descrit: concentració de la propietat agrària, conreus de secà, arrendaments consuetudinaris junt a l'ascens de la activitat comercial, que defineixen l'origen d'un tipus específic d'arquitectura rural al País Valencià en el Set-cents que ajudarà a explicar en gran mesura la forma d'organització de la vivenda en aquest espai a altres escales d'explotació menor durant tot el segle següent i fins la primera meitat del segle XX, quan la transformació econòmica del turisme residencial, amplament recolzat en aquelles estructures territorials de propietat, desbancaria per sempre aquella societat. El legat construït que ens ha arribat, en veritable perill de desaparèixer, fa necessària la seua difusió tant per l'indubtable valor per a l'enteniment de les formes i espai de la vivenda rural de la Marina com per testimoniar la seua contribució al patrimoni cultural valencià.



Les rompudes del s. XVIII a Benissa. Abancaments del tros del Pi de Gandia.

2. LES PRIMERES ARQUITECTURES LLIGADES AL FENOMEN.

2.1. ELS ELEMENTS PRIMARIS: EL CORRAL I L'HABITATGE.

2.1.1. ELS CORRALS

Hem vist com l'activitat ramadera ha tingut un pes específic important en l'economia rural de Benissa fins la segona meitat del segle XVIII, que és decididament desplaçada per la transformació dels erms i l'especialització agrària de rendes comercials. El pasturatge va tindre el seu punt àlgid al segle XVII i a les acaballes del XVIII, bastint-se molts dels corrals que fins avui ens han arribat. Al 1746 (IVARS CERVERA, J.; 1987) un testimoni recollit en un dels plets de la vila de Benissa contra l'establiment senyorial de terres ermes afirmava:

"... en el término de dicha villa los ganados que pazen de sus vecinos son continuamente seis mil cabezas, con poca diferencia entre ganado lanar i cabrio. De forma que según entienden los testigos las yervas que produce el término de dicha villa no son en mucho bastantes para los ganados de los vecinos de dicha villa ..."

L'arquitectura rural que es va desenvolupar va ser fonamentalment estructures per al tancament de l'elevada quantitat de caps de ramat: els corrals. Aquests es configuren com a construccions on la funció condiciona una reducció a recursos arquitectònics mínims, a tipus elementals tan sols divisibles en les dues maneres essencials de construir l'espai: l'obert, un mur de tancament que defineix el ras, i el tancat un espai únic entre dos murs de càrrega, un dels quals correspon al perímetre del quadrat bàsic.

L'existència d'aquestes arquitectures està documentada des de l'època medieval. La partició dels termes de l'antiga Baronia de Calp al 1386 (PASTOR, J. i CAMPÓN, J.; 1986) ens deixa constància d'un d'aquests corrals pres com a fita geogràfica per a desllindar els termes de Benissa i Teulada a la partida de Benimarco on tres-cents anys després apareixeria un d'aquests assentaments rurals estables amb ermitori al que ens hem referit.

"... romanguent lo dit toçal miger, així com son aygües vertents, e del dit toçal com va aygües vertents tro al corral d'en Bernat Feliu, romanint lo dit corral en terme de Beniça, e del dit corral, així com va al toçal d'en Pere Banyuls qués appellat Avuseyt (Buseit) ..."

La proximitat i l'abundància dels erms del litoral coneguts pel topònim de els Fanadix, feien òptim el bastiment d'aquests corrals també en aquest espai geogràfic, fins i tot en èpoques on esta activitat allunyada dels nuclis urbans de Benissa i Teulada i exposada als perills de la mar, la feien força arriscada, per l'especial intensitat que cobraven les incursions argelines a la segona meitat del segle XVI. No hem de pensar, però, que aquestes circumstàncies suposaren un obstacle al desenvolupament de l'activitat rural. Pot ser, s'explica millor l'absència d'habitatges rurals per una demografia escassa, concentrada als nuclis urbans, que no pas per l'impossibilitat de fer un ús residencial aïllat en aquests espais rurals. Les masies amb torre del Maresme a Catalunya, o les vivendes fortificades a Cabanes (Castelló), en serien un exemple d'aquests anys. Un document de 1631 de donació de terres de la partida de Lleus (CARDONA IVARS, J.J.; 1987) ens deixa albirar ja una possibilitat nova d'emplaçament de la vivenda en l'espai rural:



Benissa. Casa del Tros de les Calcides.



CASA DEL TROS DE LES CALCIDES. BENISSA

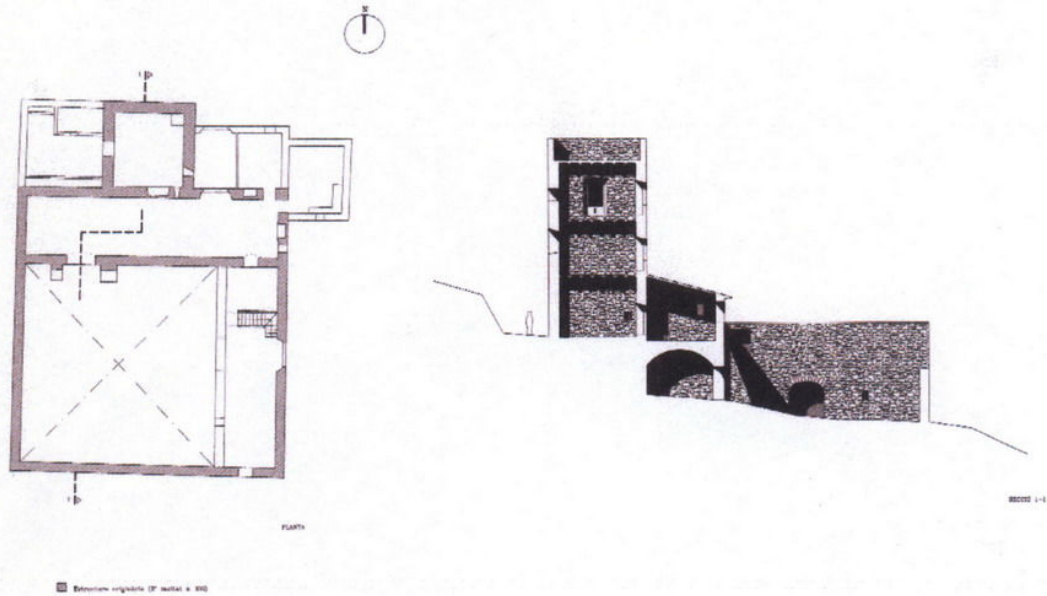


Fig. 1:
Casa del Tros de Les
Calcides. Benissa

"... de mi voluntad lego libre y por simple e irrevocable donación a Vos el dicho Don Pedro Giner hijo de Don Pedro Giner, Sargento Mayor del Tercio de Nápoles Gobernador y Capitán General de la ciudad de Gaeta del sitio del lugar de Alleus que confirma con el término de Benissa con todos los privilegios y derechos que dicho Joan Giner tengo en dicho sitio del lugar de Alleus y los mismos que tenía el dicho Pedro Giner ... puede el señor de dicho sitio y lugar de Alleus y así mismo para que pueda hacer casa torre para Vos y vuestros descendientes ..."

No sembla que aquesta vivenda de terratinent hagués estat bastida mai, però, ens deixa clara en aquestes dates la concepció encara del tipus de vivenda rural associada a la torre com a element de fortificació i d'associació simbòlica de tradició medieval.

L'estructura originària de la Casa del Tros de les Calcides (Fig. 1) ens demostra ben bé que, tot i la situació d'instabilitat a l'època no deixava de ser un important condicionant, no hi era un entrebanc insalvable per al desenvolupament de l'activitat ramadera a l'àrea litoral.

Aquesta arquitectura s'ha pogut conservar, dissortadament per poc de temps, pel reaprofitament de les seues estructures arquitectòniques com a Casa de Tros al segle XVIII, quan els nous establiments de rompudes de les terres incultes del litoral donaven lloc als trossos de Migeta, de Julià i l'esmentat de les Calcides que acomodaria l'habitatge sobre l'antic corral fortificat bastit a la segona meitat del cinc-cents.



Benissa. Casa del Tros de les Calcides.



Benissa. Casa del
Tros de les Calcides.
Detall de la torre.
Corral del ramat.



La singularitat del corral originari i posterior Casa de Tros resideix en la composició de dues peces elementals: el Corral i la Torre, la manera particular de relacionar aquest tipus bàsic d'estructures arquitectòniques autònomes que es juxtaposen a distints nivells topogràfics, amb una clara funció defensiva.

El corral manté l'estructura coneguda de quadrat emplaçat en la vessant del terreny ocupada en dos dels seus costats per dos espais coberts en una crugia, un dels quals, el que es situa en la vessant, cobert amb volta de canó, feta de maçoneria, per a suportar l'espenta del terreny. Per damunt d'aquesta es disposa la torre de tres cossos en altura que permet el control i la fortificació en cas de necessitat. La disposició dels accessos és significativa, no podent accedir al nivell superior de l'estructura del corral si no per punts convenientment atallats per espitlleres situades en el cos inferior de la torre.

Aquesta estructura de tipologies associades: casa-torre, corral-torre, exemplifica bé els mecanismes que es produiran per a la configuració de la vivenda rural (casa-corral) quan apareix a finals del sis-cents.

2.1.2. L'HABITATGE.

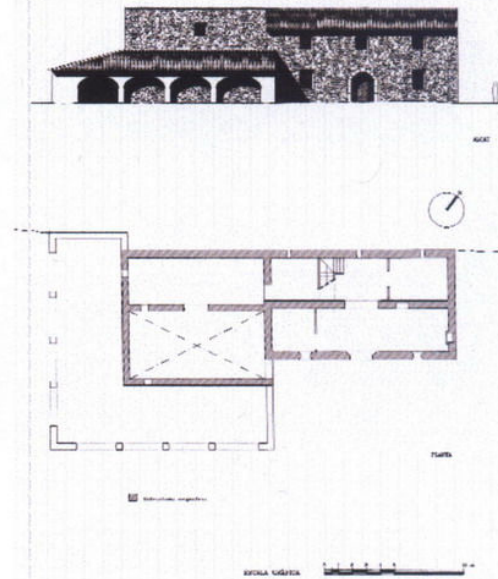
Amb tot, és però, entre la segona meitat del segle XVII i la primera meitat del segle XVIII on podem recercar una primera ocupació estable del camp amb estructures arquitectòniques d'habitatge aïllat a Benissa. Aquestes primeres vivendes ocuparien els territoris explotats des d'antic. Així a les partides rurals tradicionalment conreades des de l'edat mitja com Berdica, Benimarco, Llenes, Benimarraig, Binyent, Lleus es constaten els primers assentaments rurals. Pel que fa a la vivenda rural aïllada té especial interès els patrons utilitzats en l'organització de l'espai d'aquestes arquitectures que en alguns casos aprofiten antigues estructures arquitectòniques existents, pot ser restes, en algun cas, de les antigues alqueries que encara es mantingueren des de l'època medieval, i en altres casos de la centúria anterior, com el cas analitzat del Tros de Les Calcides sobre un corral fortificat del cinc-cents.

El patró bàsic utilitzat, per a la nova planta, és la vivenda de dues crugies, constituint un volum compacte de tres murs de càrrega, paral·lels a la façana, de dues plantes y solució de coberta a dues vessants amb un desenvolupament longitudinal paral·lel a la façana.



Benissa. Casa del Tros de Berdica.

CASA DEL TROS DE BERDICA. BENISSA



Casa del Tros de Berdica. Benissa

La casa del Tros de Berdica (Fig. 2), emplaçada en un dels camins principals que unien els nuclis urbans de Benissa i Teulada a l'època, respon al tipus elemental de vivenda descrit que organitza el seu espai interior amb un eix de penetració axial assenyalat amb l'ús d'un arc diafragmàtic.

Els sistemes constructius i compositius segueixen les pautes de la tradició constructiva local de les vivendes urbanes; accés resolt amb mig punt, amb brancalades i arc llaurats en carreus de pedra tosca i solució jerarquitzada de plantes i buits, aquests organitzats simètricament.

La porta d'accés condueix directament a l'espai on es desenvolupa la vida domèstica en la primera crugia ubicant la llar, sense cap element de transició. Existeix una compartimentació en l'espai de la segona nevada o crugia on s'ubiquen, mitjançant les escales i la tabiqueria, l'estable i l'alcova, a les dues bandes respectivament, de l'espai direccional d'articulació de la casa.

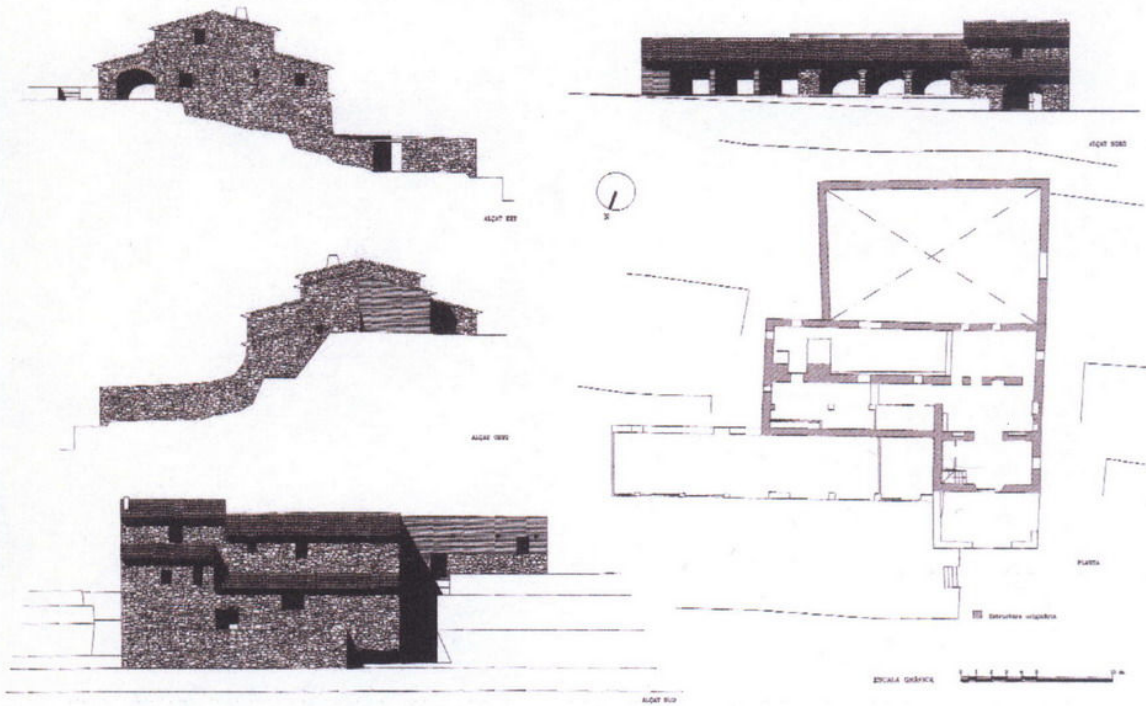
La cambra destinada a funció d'emmagatzemament de collites té buits de xicotetes dimensions i aprofita el desnivell del terreny en la part posterior per obrir un buit central de dimensions majors que fa servir per a introduir amb més facilitat la producció. L'absència de grans buits i estructures com cups evidencien l'emmagatzemament d'una producció agrària eminentment cerealista i de conreu d'ametller, una agricultura encara d'autoabastiment escassament orientada a una especialització de caire comercial. Manca també l'adaptació de l'espai exterior a possibles funcions de relació o d'activitat. Tan sols apareix els elements indispensables pel desenvolupament domèstic com el forn i el pou com construccions independents, suficientment distanciats de la casa com per a descartar el desenvolupament d'una activitat domèstica exterioritzada davant la casa el que més endavant canviaria.

A aquest esquema de casa compacta de dues crugies molt estès arreu de tot el País Valencià i l'àmbit cultural de Catalunya i Balears, resolta amb les peculiaritats específiques de les tradicions constructives locals (DEL REY AYNAT, M.; 1994) s'afegeix l'esquema vist de la tipologia de corral, també amb una solució que juxtaposa lateralment les dues solucions de casa i corral deixant l'accés d'aquest darrer per a l'entrada de ramat en l'espai de davant de la casa, que reforça la hipòtesi plantejada abans de no utilització d'aquest espai per a activitats domèstiques en aquestes dates.



Benissa. Casa del Tros de Berdica.

CASA DEL TROS DE LLENES (1ª meitat s. XVIII). BENISSA



Casa del Tros de Llenes. Benissa

Els inicis de les cases de Tros els podem constatar, ja a la primera meitat del segle XVIII, amb l'edificació en primer lloc de la Casa del Tros dels Marins (Fig. 3) a la partida Benimarraig i després la del Tros de Llenes. Com veiem a partides rurals de Benissa, conreades ja des de l'època medieval, on encara, possiblement, no podem parlar d'una expansió important de la superfície conreada produïda per la rompuda de terres incultes, si no més bé d'una orientació comercial de la producció agrària cap a conreus més productius com la vinya o l'ametller, al mateix temps, les cases de Tros no són alienes al seu caràcter ramader. En tot cas, veiem com l'emplaçament d'aquestes cases es produeix en eixos llocs on existeixen assentaments anteriors. La Casa del Tros dels Marins aprofita una peça arquitectònica preexistent de planta quasi bé quadrada a partir de la qual s'adapten els elements constructius i la manera de concebre l'arquitectura de la casa.



Benissa. Casa del Tros de Llenes. Porta d'accés.



Benissa. Casa del Tros de Llenes.



Benissa. Casa del Tros de Llenes.

La casa del Tros de Llenes per la seua banda ocupa un espai on la mateixa ubicació geogràfica i, també, la presència de restes arqueològiques sense determinar posen de manifest l'existència històrica d'assentaments humans, el que fa molt probable la hipòtesi de l'emplaçament de l'antiga alqueria medieval.

Ambdues presenten esquemes originaris semblants d'organitzar la casa que tenen com a punt de partida les tipologies elementals descrites, la vivenda de dues crugies resolta en dues plantes i el corral ramader format per un espai únic d'una crugia i el cercat ras.

En primer lloc cal assenyalar l'emplaçament en una vessant del terreny orientada al sud que permet un desenvolupament longitudinal dels murs de càrrega paral·lels a les línies topogràfiques del terreny i una articulació juxtaposada i escalonada en altura dels espais de la vivenda i corral, que formen una unitat tancada, presentant així una ampla i favorable exposició solar dels mateixos que propicia l'aparició de la llar i els espais de treball domèstic de la vivenda en segona crugia i un eix d'ordenació axial nord-sud format per la porta d'accés i arc diafragmàtic, resolt al Tros dels Marins amb dovellatge de carreuada, que manté la solució constructiva d'arrelada tradició local. Aquest eix, de la mateixa manera que en la Casa de Berdica, prompte s'esgota per no tindre continuïtat en aquest espai.

No obstant això, la manera de relacionar els prototipus elementals de la vivenda i el corral de ramat, presenten unes diferències interessants que senten les bases de tipus que es difondran anys després, ja en la segona meitat del segle XVIII.



Benissa. Casa del Tros dels Marins. Interior, planta baixa.



Benissa. Casa del Tros dels Marins. Corral del ramat.

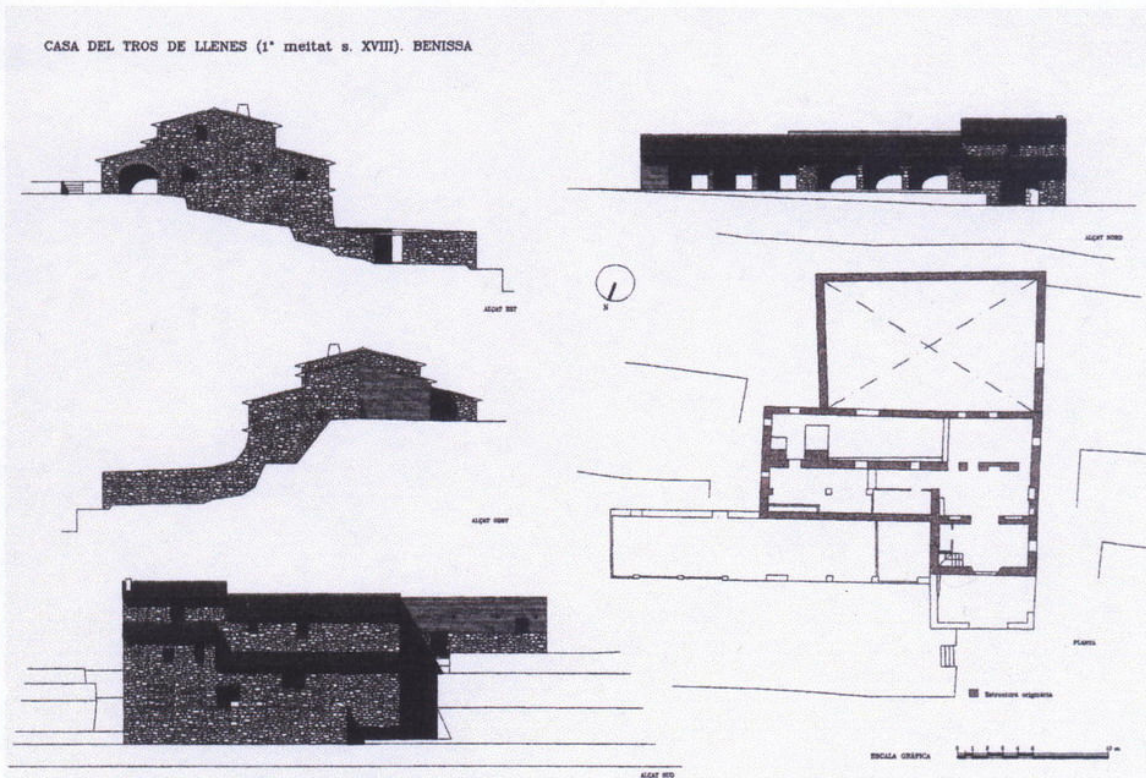


Fig. 4:
Casa del Tros de Llenes.
(1^o meitat s. XVIII) Benissa

La relació purament additiva de successió d'elements mínims on adossar la crugia coberta del corral a la part posterior de la casa és l'emprada al Tros de Llenes (Fig. 4), mentre que una operació més complexa, de superposició o macla permet aprofitar el nivell inferior de la segona crugia de la vivenda per ubicar una de les crugies cobertes que configuren el corral de ramat també com es veu en la transformació operada a la Casa del Tros de Les Calcides. Les comunicacions entre les dues peces en els dos casos es produeix per mig de les quadres, per altra banda sempre vinculada a l'espai de la vivenda, seguint una llarga tradició urbana. Aquests espais de les quadres resol la diferència d'altures i adquireix a la Casa del Tros dels Marins una considerable ocupació destinada a les cavalleries que posa de manifest l'existència d'una important quantitat d'animals de feina i el seu lligam amb la creixent empenya de les rompudes vinculades a la casa.



Benissa. Casa del Tros
de la Ràpita.



3. LA CONSOLIDACIÓ D'UN MODEL A LA SEGON MEITAT DEL SET-CENTS. LES CASES DELS TROSSOS DE LA RÀPITA I DE L'ALFAMA.

La rendibilitat creixent de la producció agrària va fer especialment intensa la rompuda de les terres o transformació dels erms i l'augment de la superfície de conreu del territori de Benissa a partir de 1750, produint-se nombrosos establiments de terres incultes, de propietat senyorial, cedides en emfiteusi, la magnitud de la crescuda demogràfica a partir de 1740 ens permet intuir la favorable conjuntura d'un mercat a l'alça de la producció agrària que va donar lloc a gran quantitat de rompudes de terres incultes per a posar-les en explotació. Una escriptura de compra-venda de 1760 de terres censals a la partida de Benimallunt ⁽¹⁾ ens desvela l'existència d'un mercat creixent d'adquisició de terres cedides en emfiteusi encara en la seua major part ermes.

Apareix el Troso com a una unitat territorial productiva que porta associada una arquitectura per al domini, recolzament i optimització directa de l'explotació agrària i l'activitat ramadera. Una arquitectura, per tant, on les estructures funcionals condicionen l'organització dels espais lluny de tota retòrica iconogràfica. S'insisteix en els mateixos problemes d'organització de la casa, recerçant solucions que apropen la manera coneguda de construir l'espai a les funcions i activitat que ha de desenvolupar, en un procés de continuïtat de l'experiència històrica, de perfeccionament racional i constant, en la que cada obra, sens dubte, estableix una relació amb les precedents.

La Casa del Troso de la Ràpita cap a 1750 (Fig. 5) estableix una avançada evolució cap a la forma canònica d'aquestes vivendes productives. Tal com hem vist, empra, en la seua forma originària, una composició additiva per elements primaris, la successió coneguda de les peces, en si mateix definides, d'habitatge i corral per al tancament de ramat.

⁽¹⁾ Agraïm al descendent del comprador Antoni Bou Baydal i a l'advocat Vicent Cabrera l'haver-nos facilitat la consulta del document.



Casa del Troso de la Ràpita.

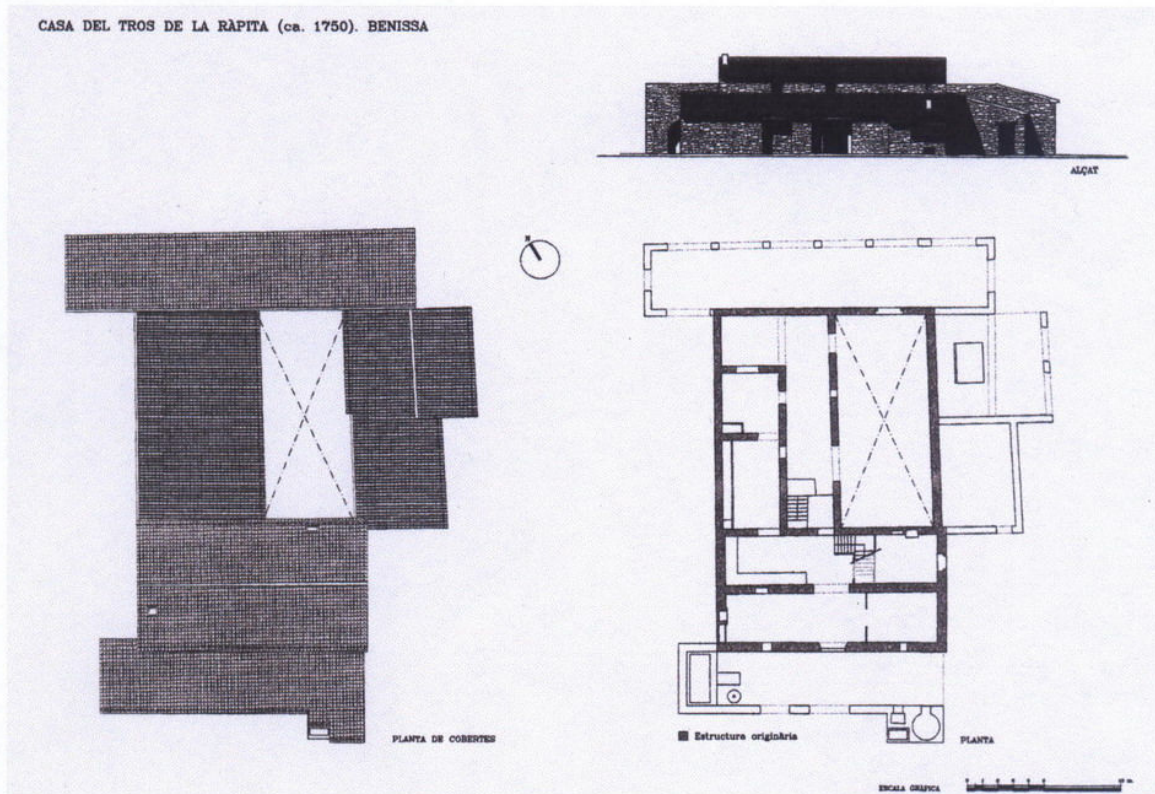


Fig. 5: Casa del Troso de la Ràpita (ca. 1750). Benissa.

El primer, l'habitatge, desenvolupat en dues plantes i dues crugies o nevades de desenrotll paral·lel a la façana, l'altre es situa juxtaposadament en la seua part posterior de forma perpendicular a la vivenda.

El canvi més important no està, aleshores, en els tipus elementals que mantenen les solucions heretades anteriors sinó en una nova manera de combinar aquestes peces que dona lloc a variacions substantives en la interrelació dels espais i usos de la casa.

En primer lloc hi ha un decidit allunyament de la singularitat de les solucions volumètriques escalonades. La casa no recerca un emplaçament en vessant sinó que estén el sistema planimètric sobre un replà en l'orografia accidentada del paisatge rural de Benissa.

En segon lloc hi ha una nova orientació sud-oest per a l'habitatge que afavoreix i optimitza la màxima exposició solar en dos dels costats del rectangle base que configura el perímetre de la casa. D'aquesta manera l'espai on es desenvolupa la vida domèstica passa a ocupar la primera crugia de l'habitatge i la crugia destinada a cobert del ramat es situa perpendicularment a aquesta, que manté constant l'orientació sud-est. El canvi en la disposició de la peça del corral, amb els murs de càrrega perpendiculars a l'esquema de la vivenda serà clau per a potenciar la relació axial dels espais interiors. Així, la continuïtat de l'eix —porta d'accés - arc diafragmàtic - porta corral— adquireix importància i una oportunitat més per a la racionalitat dels vincles axials en els espais de la casa, front a la matisada i més complexa relació de les solucions anteriors.

L'organització de les funcions es fa manipulant adequadament l'espai definit entre crugies. Així, a la primera crugia o nevada de la planta baixa, com hem esmentat, es desenvolupa l'espai de l'activitat domèstica situant en un extrem la llar i en l'altre, mitjançant una divisió de tabiqueria, es troba l'alcova o el dormitori. En la segona crugia continuant l'ordenació axial es repeteix la divisió d'espais de la primera destinant un important espai al celler a un costat i les escales d'accés a la planta superior a l'altre, que fa possible establir una habitació independent amb llar i eixida a l'exterior. El celler queda obert establint una continuïtat de l'espai interior i permet l'ingrés a les quadres, paral·lel al del corral, accessible sols per l'interior de la vivenda, quedant aquest com un espai amb total independència del corral, tendència que es revela constant en totes les evolucions tipològiques. L'eix d'ordenació acaba en la crugia coberta, disposada perpendicularment, del corral. Aquesta disposició ortogonal a la vivenda de les dues línies de càrrega de les quadres i del corral es resolen amb un únic faldó de coberta a un aigua. La corrent guanyada en altura de la coberta permet diferenciar dues altures sota les quadres, ubicant-se la palla o l'espai d'emmagatzemament del farratge dels animals de feina.

La planta alta de la vivenda s'organitza seguint el conegut sistema axial amb un espai de distribució resolt en arc fins la carenera de la coberta a dues aigües que dona lloc, amb divisions de tabiqueria de canyís, a espais per a magatzematge de la producció agrària, fonamen-



Benissa. Casa del Tros de la Rápita. Interior, planta baixa.



Benissa. Casa del Tros de la Rápita.



talment blat, ametlles, garrofes, figues i, en menor mesura, altres cereals i pansa. L'obertura de buits a l'exterior es inicialment reduïda i sols es troba un espai destinat a dormitori.

És constatable una exteriorització de l'activitat domèstica davant la casa ja originàriament, abans que els riurauts o porxes aparegueren com un altra peça canònica o elemental en la configuració de la casa anys després. Així la peça única del forn-pou-safareig apareix immediata i estretament vinculada a la casa. Mènsoles de pedra evidencien la primitiva existència d'esbardals o estructures provisionals d'ombratge que més tard acabarien per convertir-se en definitius amb la seua reconstrucció més durable en pedra donant lloc a l'aparició del riuraut, que defineix un espai de relació i transició interior-exterior de la casa. Es produeix un canvi, com veurem, no gens superflu, també en la concepció d'un habitat fortament interioritzat de la tradició de les primeres construccions rurals. La important producció del vi per a la seua comercialització faria necessària la instal·lació de cups i premses ubicats també a l'exterior que forçarien ràpidament l'aparició d'aquestes estructures cobertes o riurauts d'activitat productiva i domèstica i de relació interior-exterior que l'especialització del conreu de la vinya per a la pansa al capdavant el convertiria en l'element per excel·lència, l'episodi més definidor del caràcter de l'arquitectura rural de la Marina Alta.

A la Ràpita ens trobem davant d'una de les primeres adaptacions a eixe caràcter obert de la vida domèstica de l'arquitectura rural de la comarca. Es tracta del sistema conegut de configurar l'espai entre murs de càrrega que es desenrotlla més enllà del parament de la façana de la casa per acomodar el cup i integrar els elements del pou i forn, deixant dues obertures, tractant-se més aviat, com dues perforacions resoltes amb llinda d'un mur de càrrega que defineix una crugia, que d'una construcció porticada.

Els trets tancats d'aquestes primeres arquitectures mostren encara el ressò important d'una forma d'habitar i de construir interioritzada, sospitem que deutora d'una escassa tradició de l'habitat rural que ben prompte canviaria.

Benissa. Casa del Tros de la Ràpita.



Benissa. Casa del Tros de la Ràpita.

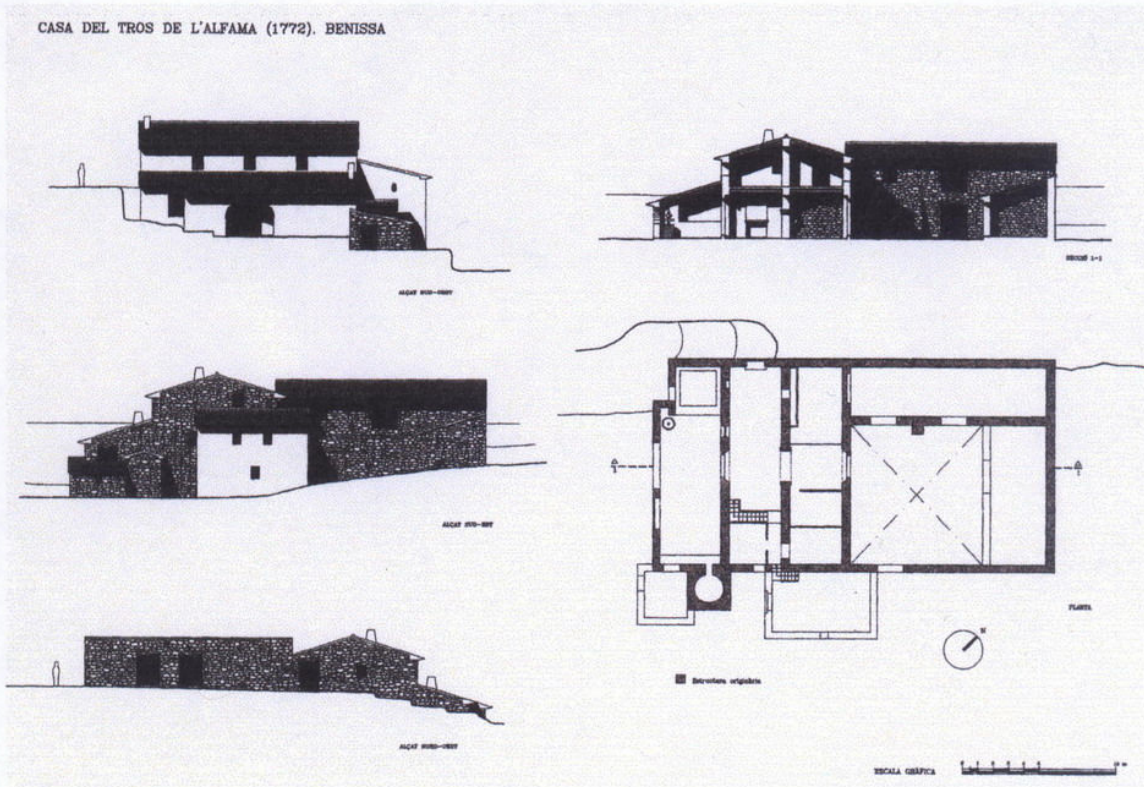


Fig. 6:
Casa del Tros de l'Alfama
(1772). Benissa.

La casa del Tros de l'Alfama (Fig. 6) construïda el 1772, no lluny de l'anterior, desenvolupa un semblant esquema tipològic que la diferencia també de les anteriors cases que hem examinat, establint una tendència unitària, de perfeccionament i adaptació del tipus definit en la Ràpita i assenyalant un punt àlgid per a les rompudes de terres a Benissa al darrer quart del segle XVIII. Hem vist com la Casa de la Ràpita molt prompte té que adaptar algunes solucions obsoletes, el porxe o riurau o el mateix allindament de l'arc de la porta d'accés a la casa, mostren una nova concepció en l'ús i les solucions constructives. La Casa de l'Alfama incorpora plenament un nou sentit en les relacions interior-exterior, tant en el desenvolupament de les activitats domèstiques com en les activitats productives. El mateix emplaçament ens evidencia



Benissa. Casa del Tros
de l'Alfama.



eixe perfeccionament en el sistema de relacions. Es situa també en un replà, amb unes condicions topogràfiques i geogràfiques molt similars a les de la Ràpita, però aprofita el desnivell del terreny per a optimitzar les tasques dels espais d'emmagatzematge. No canvia per això l'esquema planimètric ni la manera de configurar els espais de la casa respecte a la solució de la Ràpita. Tampoc el desnivell del terreny provoca els escalonaments de les cases de tros inicials. Es manté el model bàsic estudiat de la vivenda de dues crugies resolta en dues plantes amb la solució additiva del corral de ramat perpendicular al volum principal de la vivenda i l'orientació sud-oest per a l'habitatge i sud-est per al corral del ramat el qual s'optimitza al màxim. Incorpora definitivament el riurau o porxe com una nova peça més inseparable en la concepció de la casa. En aquest es desenvolupa gran part del treball i la vida domèstica, s'ubica el forn i la bancada de la cuina en l'extrem orientat al sud; en l'altre es situa el cup i la premsa. Sols disposa d'un buit central o "ull" resolt en arc que assenyala l'ordenació, el ritme i seqüència axial dels espais de la planta baixa. L'espai d'habitatge ocupa tota la primera crugia de la casa i en part la segona, situant la llar al capcer nord i també les escales amb el canterer com a element de subdivisió interior per donar lloc a la creació, en la crugia, dels espais de dormitori i/o alcova orientats al sud.

La segona crugia o nevada oberta per la llarga i perdurable tradició domèstica de l'arc diafragmàtic queda reservada per als animals de feina quedant a un i altre costat de l'eix compositiu i de circulació que desemboca en el ras, les quadres i la garrofera, respectivament -encara que sospitem que, per a aquesta darrera, originàriament no hi era el seu lloc- el que permet alliberar una crugia en el ras respecte a la Casa de la Ràpita.

El corral del ramat disposava originàriament d'una crugia resolta en dues plantes, l'alta al nivell de l'era i espai exterior de treball, facilitant eixa relació de emmagatzematge del farratge i alimentació del ramat mitjançant grans buits allindats a l'exterior i interior controlat per un tancament amb canyissos que permetia a la vegada una adequada ventilació i control de temperatures. La planta alta de la vivenda estava reservada també al magatzematge de la producció agrícola i eines de treball, ocasionalment havia pogut tindre funcions d'habitatge. L'organització d'aquest espai es ben significativa del grau d'especialització de la casa. A la primera crugia, més tancada respecte a l'exterior, es produïa el magatzematge de la producció de ametlles i pansa així com eines agrícoles i d'una manera diferenciada, per l'emplaçament de les escales, es situava el graner orientat al sud amb elements de classificació de barandats per a la distinta producció de cereals principalment ordi i blat. La segona crugia presenta una important defenestració per



Casa del Tros de l'Alfama.
Riurau



Casa del Tros de l'Alfama.
Interior, planta baixa.



Benissa. Casa del tros de l'Alfama. Interior corral del ramat.

garantir una adequada ventilació, quasi un porticat convenientment comunicat, també, i al mateix nivell amb l'era, com passava amb el corral del ramat, que desenvolupava les funcions de sequer per figues o pansa, un producte, aquest últim, a l'alça que l'obertura de nous mercats europeus faria desbordar pocs anys després, al segle següent, tota previsió d'aquestes arquitectures, amb l'especialització generalitzada del conreu de la vinya destinat a la producció pansera.

No deixa, però, de ser significativa la certa especificitat de l'arquitectura de la Casa de l'Alfama cap a esta producció, que no trobem en l'inicial bastiment de la Ràpita cap a mitjans de la centúria, que ens mostra una nova orientació del conreu de la vinya guanyant terreny a la producció de vi al darrer quart del segle XVIII.

És per això que plantegem la hipòtesi del trasllat del celler a la planta baixa del cos que s'edificà posteriorment sota la casa destinat fonamentalment a habitació, substituint-lo per l'emplaçament de la garrofera amb vistes d'alliberar la creixent necessitat d'espai per a canyissos d'aquest sequer en la planta alta de la casa.

Amb tot, és possible constatar a l'Alfama un canvi en la concepció de la Casa de Tros cap a una exteriorització d'espais, d'obertura a les relacions exteriors, als espais de treball exterior, que no precisament es vincula sempre davant la casa, com també podem constatar en el cas del riurau de la Casa de Llenes, i que per tant no justificaria el tòpic de l'aparició del riurau o porxe davant d'aquesta tan sols per eixes relacions de treball, sinó més bé per una nova cultura d'habitar, d'abandonament dels sistemes tancats, fortificats, d'obrir el viure a l'exterior, a un paisatge climatològicament bondadós i que la mà de l'home esta transformant, domesticant, apropiant-se, la qual, sens dubte, prepara les bases dels esdeveniments del segle XIX i del segle XX fins els nostres dies, quan els sistemes econòmics i la conjuntura social ho han permès: habitar el camp.

4. L'EVOLUCIÓ TIPOLÒGICA. EL DESENVOLUPAMENT DELS RIURAUS O SEQUERS. EL CAS DE LA CASA DEL PI DE GANDIA.

Hem vist com s'ha definit una arquitectura estretament lligada a unes determinades funcions, no obstant això, es pot deduir amb facilitat que eixes funcions no s'han traduït exactament en una forma, pot ser açò tan sols siga cert en l'anàlisi de les peces elementals que han configurat la Casa de Tros, però aquestes, una vegada posades en relació, han esdevingut estructures abstractes, arquetipus, definits a priori, que poden engegar possibilitats diverses de relació dels seus espais, la manipulació acurada de les quals en l'estructura topològica han propiciat varietats distintes d'ús. Aquesta mecànica o manera d'operar ha establert uns invariants que s'han mantés en tot el desenvolupament de l'arquitectura rural posterior a Benissa.



Benissa. Casa del tros dels Marins.



D'ací que l'interès de l'arquitectura de les Cases de Tros siga doble, per entendre com s'originà aquesta arquitectura i per entendre com influeix en el desenvolupament de l'arquitectura rural del segle XIX, associada, en general, a petites produccions agràries no autosuficients.

La resposta a les creixents necessitats d'adaptació van trencant la compacta geometria marcada del cos principal i del corral amb ampliacions de la vivenda o riurau porticats que segueixen els mateixos principis additius i mecanismes de construir l'espai amb crugies, amb nous elements tipològics bàsics que s'agregen juxtaposant-se a les velles unitats.

Es tracta de la construcció d'annexes independents, crugies a una vessant contraposada al cos principal com a solució als problemes d'espai de la casa preexistent donats per les activitats com el cup, el nou desenvolupament exterior de les activitats domèstiques o simplement per a augmentar la capacitat d'emmagatzematge, com en la Casa del Tros dels Marins que l'altura intermèdia del forjat permet l'aparició d'un pòrtic sota el mateix a manera de llotja.

Així la casa de tros es transforma seguint un creixement orgànic, d'unió de parts, on apareix amb freqüència la crugia perforada, oberta, per un buit davant l'accés principal de la vivenda com espai permeable de trànsit i habitatge, el riurau. D'aquesta manera trobem els exemples de la Casa del Tros de Llenes, del Tros dels Marins o del Tros del Corral de Morell.

És però, la forta especialització de la producció de la pansa dels trossos, ja entrat el segle XIX, la que condiciona la introducció d'un nou tipus d'arquitectura que respon a eixes necessitats que deriva de l'anterior, o apareix simultàniament, com en el Tros del Corral de Morell,

Benissa. Casa del Tros de Llenes.



Benissa. Casa del Tros del Corral de Morell, exterior. Interior riurau d'accés.



el riurau o sequer de pansa. Les necessitats creixents d'espai per a protegir el raïm de la rosada nocturna o pluja donen lloc a llargues crugies sistemàticament perforades on els buits responen dimensionalment al pas dels canyissos del raïm (que eren posats a eixugar-se al sol fins que perderen la humitat) i permet l'adequada ventilació. Aquesta, activada per l'orientació sud de la peça i les obertures d'espitlleres en el mur posterior orientat al nord. També apareixen altres elements com el forn d'escaldar el raïm i en alguns casos, com a la Ràpita, l'estufa que permet accelerar el procés d'eixugat al fer passar aire calent en un espai on es emmagatzemen, empilats, els canyissos.

Aquests elements es vinculen necessàriament a l'espai del sequer o l'era on es desenvolupen les activitats de transformació dels productes agraris, son aleshores, les condicions topològiques, del lloc, i l'orientació —sud o est— les que determinen el seu emplaçament no sempre annex a la casa.

A la Casa de la Ràpita es desenvolupa seguint el principi additiu en la part posterior, orientada al nord-est on el llarg desenvolupament amb sis buits o "ulls" sobrepassa la dimensió transversal de la casa.

A la Casa de l'Alfama i la Casa del Tros dels Marins apareixen dos riurauts vinculats a la producció de la pansa aïllats de la casa que en el cas de l'Alfama delimiten un espai junt a la casa on es disposa l'era per a eixugar la pansa que comunicava amb el nivell de la planta alta de la casa on s'emmagatzemava. A la casa del Marins els dos riurauts, d'un gran desenrotll, apareixen amb orientació sud, disposats paral·lelament, de forma escalonada i amb eres independents.

Aquestes peces autònomes, generalment, de desenvolupament lineal troben un cas particular a la casa del Tros de Berdica, on l'orientació sud, l'emplaçament de l'era i l'adaptació al cos edificat de la casa-corrals configura una forma singular de riurau en angle que es resol constructivament amb una major presència del mur massís en la cantonada i l'encontre de les vessants de la coberta en tremujal.

Un altre tipus de transformació tipològica més singular vindria donat no per una adaptació de l'estructura arquitectònica a fenòmens d'especialització del conreu sinó per uns altres també intrínsecs al desenvolupament de la societat del set-cents, el creixement demogràfic.

El cas de la Casa del Tros del Pi de Gandia ens permet mostrar una d'aquestes transformacions de les Cases de Tros que excepcionalment s'han produït. La divisió i generació de la casa en dues entitats d'habitatge, tot i que desconeixem amb exactitud com es produeix, és atribuïble a grans trets a relacions familiars complexes de fills sense una independència econòmica que podien haver donat lloc a aquesta divisió, tot i que alguna informació no documentada (CASTELLS MORENT, J.; 1986) ens parla d'una venda i divisió de la finca, que no sabem si hagués afectat a la casa, per a fer front al deute d'una hipoteca concreta que la gravava. És possible veure encara, l'estructura originària que ens remet a una solució, en certa manera singular, de vivenda elemental d'una sola crugia paral·lela a la façana sense riurau, amb diferenciació funcional per al del cup i celler i de l'espai dins d'aquesta mitjançant l'escala i dues crugies perpendiculars a aquesta que mantenen una interessant articulació a base de grans buits en la planta superior per als espais d'emmagatzemament i arcs diafragmàtics cap als corralos en la planta inferior. Les obres



Benissa. Casa del Tros dels Marins.



Benissa. Casa del Tros dels Marins. Riurau



Benissa. Casa del Tros de Berdica.



posterior de divisió donarien lloc a la transformació d'aquestes estructures de corrals en una nova vivenda que ja incorpora un porxe o riurau. La pèrdua de les funcions originàries varen implicar la construcció de noves estructures de corrals en els dos nuclis d'habitatge generats. Afegint perpendicularment i en el plànol de la façana de l'antiga casa les noves dependències del corral i en la part posterior les mateixes per a la nova vivenda resultant així una estructura arquitectònica aparentment de gran complexitat, no tant des de la lectura de l'obra originària que manté el model i mecanismes coneguts.

Les Cases de Tros han estat arquitectures específiques iniciades en circumstàncies històriques ben precises que varen servir per optimitzar l'explotació del recursos d'una geografia de secà per a produir un excedent agrari, unes possibilitats de comerç, que més enllà d'una economia quasi autosuficient obriria les portes, a les acaballes del Set-cents, a un món de mercat. Pocs serien, dissortadament, els grans beneficiaris d'aquest model econòmic que les va fer possible, model basat en una concentració de la propietat que perduraria fins ben entrat el segle XX. Desaparegudes les condicions per a les quals varen ser construïdes, als anys seixanta, unes s'han esborrat, altres han estat durament transformades i d'altres sols queden, per poc de temps, les runes, les restes del naufragi d'un món rural, complex i difícil, desaparegut definitivament per sempre. L'arquitectura havia acomplert el seu vell i subtil paper de proporcionar a l'home formes i espais, condicions precises amb les que perfeccionar el medi físic que l'envolta, de vegades advers, per a propiciar noves possibilitats d'existència.



Benissa. Casa del Tros del Pi de Gandia.

5. BIBLIOGRAFIA

- ARDIT, M. "L'època borbònica fins a la crisi de l'Antic Règim". Història del País Valencià. Vol. IV. Edicions 62. Barcelona, 1990.
- BANYULS i PÉREZ, A. "L'Arquitectura de la Il·lustració a Benissa. La casa pairal dels Andrés". Llibre de la Festa. Benissa, 1995.
- BANYULS, A.; BOIRA, J.V. i LLUESMA, J.A. "Arquitectura i control del territori. La defensa del litoral de la Marina Alta al segle XVI". Institut de Cultura Juan Gil-Albert. Diputació Provincial d'Alacant. Alacant, 1996.
- CAMPÓN GONZALVO, J. "Notas sobre la presencia islámica en Benissa, siglos XIV-XV". Mil·lenari de Benissa. Diputació Provincial d'Alacant. Benissa, 1987.
- CARDONA IVARS, J.J. "Un document dels Giner al segle XVII". Llibre de la Festa del Barri Sant Antoni. Benissa, 1987.
- CARDONA IVARS, J.J. "Els cognoms i malnoms de Benissa". Publicacions del Calendari dels Brillants. Benissa, 1998.
- CASTELLS MORENT, J. "Noticias inéditas sobre la partida rural de Lleus". Llibre de la Festa. Benissa, 1986.
- CAVANILLES, A.J. "Observaciones sobre la historia natural, geografía, agricultura, población y frutos del Reyno de Valencia". Tomo II. Madrid, 1797. Ed. Facsímil Albatros. València, 1993.
- DEL REY AYNAT, M. "Arquitectura rural valenciana". Curso de Doctorado. Departamento de Proyectos Arquitectónicos. S.P.U.P.V. València, 1994.
- IVARS i CERVERA, J. "Contribució a l'estudi històric dels nostres herbatges i terres de pastura". Mil·lenari de Benissa. Diputació Provincial d'Alacant. Benissa, 1987.
- LLOPIS BERTOMEU, V. "Calpe". Apèndix documental, doc. nº 19. València, 1953.
- PASTOR i CRESPO, J. "El marge com a expressió d'arquitectura rural". Llibre de la Festa. Benissa, 1998.
- PASTOR, J. i CAMPÓN, J. "VI Centenari de la partició del terme del Castell de Calp i delimitació dels termes de Calp, Benissa i Teulada". Ajuntaments de Calp, Benissa i Teulada. Calp, 1986.